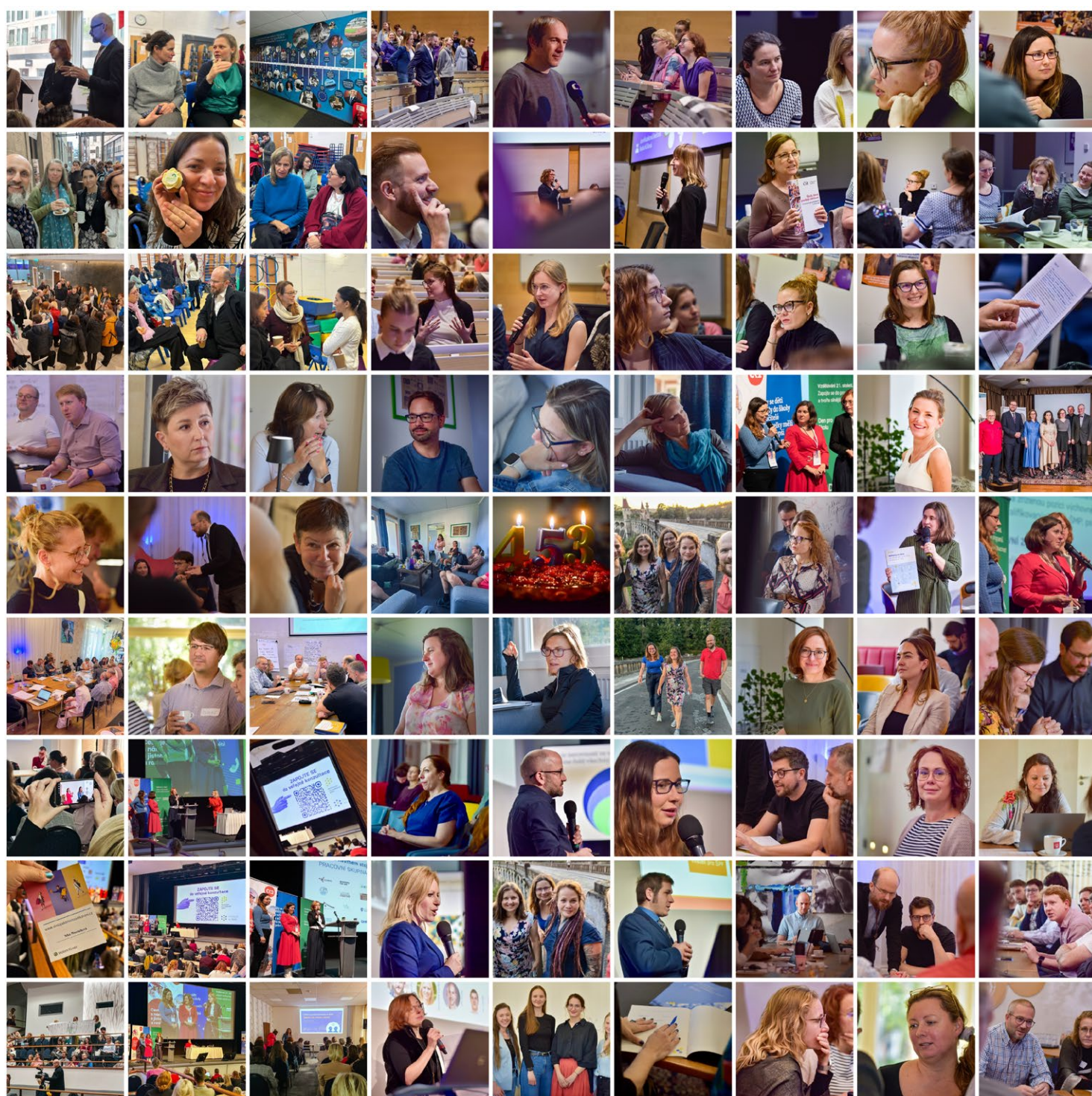


Od izolace ke spolupráci



Ohlédnutí za pěti lety fungování
Partnerství pro vzdělávání 2030+

Autoři / Silvie Pýchová, Lenka Felcmanová, Vladimír Srb



Od izolace ke spolupráci. Ohlédnutí za pěti lety fungování Partnerství pro vzdělávání 2030+

Autoři / **Silvie Pýchová**
Lenka Felcmanová
Vladimír Srb



**Partnerství
pro vzdělávání
2030+**

OBSAH

Úvod	5
1. Silvie Pýchová: Participace aktérů ve vzdělávání	6
2. Vladimír Srb: Místní školská správa	12
Proč se tématu věnujeme a jaká je naše role	13
Jak vznikla vize místní školské správy	13
Dohoda s MŠMT a MV ČR o zahájení spolupráce na přípravě pilotního projektu	16
Efektivní správa škol prostřednictvím společenství obcí	17
Jaké parametry by nakonec měla mít místní školská správa	18
3. Lenka Felcmanová: Wellbeing	20
Školní poradenské pracoviště jako nové advokační téma Partnerství 2030+	22
Zajištění stabilního působení školních speciálních pedagogů a školních psychologů	22
Zajištění školní sociální práce	23
Návrh efektivního školního poradenského pracoviště	25
Rozšíření spolupráce s NPI v tématu digitálního wellbeingu	27
4. Závěr	30

Úvod

„Závazek si nemůžete vynutit. To, co můžete udělat, je trochu pošouchnout, trochu inspirovat a poskytnout vzor. Váš primární vliv je prostředí, které vytváříte.“¹

Mark Cabaj

kanadský expert na systémové změny

Milé čtenářky, milí čtenáři,

Partnerství pro vzdělávání 2030+ vstupuje po pěti letech svého působení do nové fáze rozvoje – od iniciačního budování společné platformy k systematické podpoře synergického působení různorodých aktérů. Tato publikace přináší reflexi dosavadní společné práce a ukazuje cestu, jak lze v českém vzdělávání postupně zavádět komplexní systémové změny založené na odborné shodě, dlouhodobé spolupráci a sdílené odpovědnosti. V průběhu uplynulého období jsme se soustředili na dvě klíčové oblasti: nastavení efektivního systému vedení a podpory škol v území (tzv. místní školské správy) a podporu wellbeingu dětí a pedagogů jako nezbytného předpokladu kvalitního učení.

Cílem publikace je inspirovat, ale také získat porozumění pro důležitost trpělivé odborné spolupráce ve vzdělávání. V Partnerství 2030+ věříme, že stabilní, kompetentní a spolupracující organizace občanské společnosti mohou sehrát klíčovou roli v rozvoji vzdělávání v České republice, a proto je naše práce založena na hodnotách podpory lídrů v systému a jejich participace na designování systémových řešení nutných pro naplňování cílů Strategie 2030+.

Tato publikace nabízí vhled do toho, jakým specifickým způsobem pracujeme v Partnerství 2030+ a čeho se díky této spolupráci již podařilo dosáhnout, abychom mohli následně společně vstoupit do další etapy, ve které se budeme ještě více zaměřovat na vytváření spolupracujících partnerství mezi organizacemi. Jsme přesvědčeni, že jedině díky takové systematické a kontinuální odborné spolupráci bude možné dosáhnout viditelných a udržitelných změn ve vzdělávání, které povedou k tomu, že každé dítě a mladý člověk v naší zemi bude mít rovný přístup ke kvalitnímu vzdělávání.

Přejeme vám inspirativní čtení.

Autoři publikace

¹ M. Cabaj: Collective Impact 3.0: <https://www.tamarackcommunity.ca/hubfs/Resources/Publications/Paper%20Evaluating%20Systems%20Change%20Results%20Mark%20Cabaj.pdf>

1.

Participace aktérů ve vzdělávání

Mgr. Silvie Pýchová, Ph.D.

ředitelka Partnerství pro vzdělávání 2030+

Výsledky reforem vzdělávání se mají šanci významně projevit až s mnohaletým zpožděním. Je proto potřeba vytyčit jasný směr a ten držet. Je prokázáno, že není možné s každým novým ministrem či ministryní školství nebo s novou vládou zcela otočit školství vzhůru nohama a rozhodnout, že všechno bude jinak a někdy i v rozporu s vůlí většiny aktérů. Změny ve vzdělávání potřebují být dobře promyšlené a naplánované společně s těmi, kteří pak budou tyto změny realizovat. Pokud totiž tuto změnu nepřijmou ti, na nichž v praxi záleží, tedy zejména pedagogové ve školách, tak nenastane. Veřejně politická teorie liniových pracovníků (*Street-Level Bureaucracy*) Michaela Lipskyho zdůrazňuje, že pracovníci veřejných služeb, kteří jsou v přímém kontaktu s občany, jako jsou učitelé nebo sociální pracovníci, mají v každém systému značnou míru svobody při rozhodování a tím fakticky sami formují podobu veřejných politik v praxi. „*Ti, kdo v každodenní práci přímo jednají s občany, mají značnou volnost v rozhodování – a souhrn jejich rozhodnutí pak utváří to, jak veřejné politiky skutečně fungují.*“² Tato citace zdůrazňuje, že skutečná podoba veřejných politik je často utvářena na úrovni každodenní interakce mezi pracovníky veřejných služeb a jejich cílovými skupinami, v případě školství žáky.

V kontextu českého vzdělávacího systému to znamená, že učitelé, ředitelé škol a další pracovníci jsou ti, kdo hrají klíčovou roli při implementaci vzdělávacích reforem a politik, tedy nikoliv to, co je napsáno „na papíře“. Proto zásadní důvod, kvůli kterému Partnerství pro vzdělávání 2030+ v roce 2020 vzniklo, není existence konkrétní legislativy nebo reformy vzdělávání, ač by se to tak mohlo jevit, ale to, co se reálně děje ve školách a třídách. Partnerství 2030+ přitom samo na školách nepůsobí, nicméně sehrává koordinační a synergizující roli směrem k organizacím, které v přímé interakci s pedagogy a školami fungují, jako jsou školské asociace, obecní samosprávy, fakulty připravující učitele, nestátní neziskové organizace, vzdělávací zařízení zřizovaná kraji a další relevantní aktéři. V natolik decentralizovaném vzdělávacím systému, který v České republice máme, se totiž těžko dají vynutit nějaké změny jen shora. Pokud chceme udržet takto autonomní systém, je potřeba se naučit propojovat napříč vzdělávacím systémem a nacházet shodu na tom, co jsou nezbytné změny, do nichž je potřeba investovat energii. Ve výsledku jde o to, aby ke školám a pedagogům šla v maximální míře koordinovaná odborná podpora, o kterou se budou moci opřít při své práci se žáky.

Partnerství pro vzdělávání 2030+ sehrává koordinační a synergizující roli směrem k organizacím, které fungují v přímé interakci s pedagogy a školami.

² Michael Lipsky, *Street-Level Bureaucracy: Dilemmas of the Individual in Public Services*, Russell Sage Foundation, 1980, str. 3–4.

Mezi regiony, ale i jednotlivými spádovými školami jsou v ČR extrémně velké rozdíly v kvalitě vzdělávání a šance českých dětí na dobré vzdělání příliš závisí na místě bydliště a na jejich rodinném a ekonomickém zázemí.

V Partnerství 2030+ zajišťujeme odborný leadership a meziorganizační facilitaci, aby mohlo docházet ke kompetentnímu zapojení těchto hráčů a aby mezi nimi mohla být vyjednáвана základní odborná shoda na řešených tématech. Na základě zkušenosti úspěšných vzdělávacích systémů totiž víme, že bez takové odborné shody na zásadních změnách ve vzdělávání a bez odborné profilace jednotlivých aktérů a jejich soustavné spolupráce není možné dosáhnout viditelného pokroku. Partnerství 2030+ od svého začátku reagovalo na to, že:

- většina českých dětí a mladých lidí se ve škole neučí naplno,
- ve srovnání s jinými zeměmi máme nadprůměrný počet dětí, které do školy nechodí rády a necítí se tam dobře,
- mezi regiony, ale i jednotlivými spádovými školami jsou v ČR extrémně velké rozdíly v kvalitě vzdělávání a šance českých dětí na dobré vzdělání příliš závisí na místě bydliště a na jejich rodinném a ekonomickém zázemí,
- vzdělávací systém je v ČR roztržitý, nejsou vyjasněny základní role, odpovědnosti a kompetence v systému a dlouhodobě se nedaří efektivní spolupráce aktérů vedoucí ke zlepšení.³

Ve výsledku tedy usilujeme o to, abychom společně vytvořili v České republice takovou kulturu participace a spolupráce státních a nestátních organizací, která se postupně transformuje do stabilní oficiální struktury, jejímž prostřednictvím bude vznikat konsenzuální dohoda o zásadních systémových opatřeních podporujících zlepšování učení dětí a snižování nerovností. A také věříme, že se díky zkušenostem, které získávají jak státní instituce, tak nestátní organizace zapojením se do Partnerství 2030+, stane kultura efektivní spolupráce aktérů ve vzdělávání zažitou normou (Obr. 1).

3 Memorandum o Partnerství 2030+: <https://partnerstvi2030.cz/ke-stazeni/>

Obrázek č. 1

Fáze Partnerství pro vzdělávání 2030+
v Memorandu

Tři navazující fáze do roku 2030 (model)

Iniciační fáze 2020–2021



- Partnerství založeno a funguje podle principů kolektivního dopadu
- Zaměření na 2 specifické systémové cíle (střední článek, wellbeing)
- Společná vize dosažení prvních dvou specifických cílů a akční plán
- Zapojeno minimálně 10 % realizátorů MAP
- Alespoň 80 % zakládajících partnerů chce pokračovat
- Závazek donorů (nad rámec NČS) kofinancovat minimálně 30 %

Implementační fáze 2022–2028



- Postupné zapojení většiny klíčových aktérů podporujících dosahování cílů Strategie 2030+
- Partnerství si stanovuje další specifické systémové cíle
- Výrazné posílení systému vedení a podpory škol na celém území ČR
- Měřitelné zlepšení vzdělávacích výsledků a wellbeingu žáků a snížení nerovností
- Závazek donorů (nad rámec NČS) kofinancovat minimálně 60 %
- Komplexní evaluace a aktualizace cílů

Partnerství jako trvalá součást systému 2028–2030



- Partnerství je respektovanou koordinační autoritou ve vzdělávání
- Postupná transformace do stabilní oficiální struktury, která realizuje konsenzuální dohodu o opatřeních podporujících zlepšování učení dětí a snižování nerovností
- Kultura efektivní spolupráce aktérů ve vzdělávání se stává zažitou normou

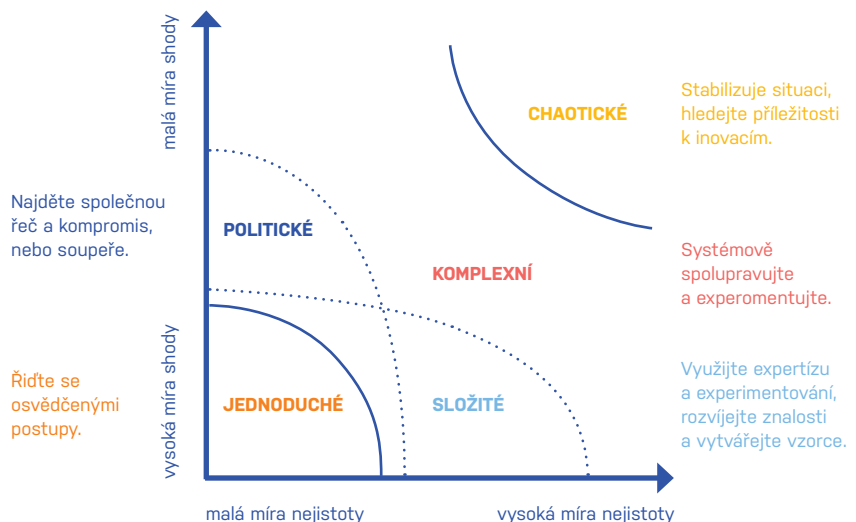
U problémů, které jsou „politické“ povahy, tušíme, jak je řešit, ale chybí u nich politická shoda. Bylo by proto potřeba, aby se aktéři a politici relativně rychle domluvili na jejich řešení nebo případně našli nějaký politický kompromis.

Na to, že by měli být nestátní aktéři z řad občanské společnosti systematicky zapojováni do tvorby a implementace veřejných politik, upozorňuje i Zpráva o právním státu od Evropské komise pro Českou republiku za rok 2023: „Zástupci občanské společnosti jsou pravidelně konzultováni v rámci rozhodovacího procesu, ale neexistuje žádný formální rámec, který by zajistil systémový a transparentní přístup k účasti občanské společnosti.“⁴ O potřebnosti konzultací plánovaných regulací ze strany státu s nestátními aktéry se také píše ve Vzdělávacím manuálu pro hodnocení dopadů regulace (RIA): „Konzultace umožňují nalézání nových perspektiv nahlížení na problém. Jejich prostřednictvím lze identifikovat další možné varianty řešení, vytipovat větší okruh dotčených subjektů. Nezanedbatelným přínosem je vzájemné učení a poznávání, které vede jak ke zkvalitnění procesu, tak k nalézání rovnováhy mezi protichůdnými zájmy.“⁵

Problémy ve veřejných politikách mohou být různé povahy, proto je dobré na ně různým způsobem reagovat. V Partnerství 2030+ pro tyto účely používáme typologii kanadského konzultanta a světově uznávaného odborníka na kolektivní dopad Marka Cabaje (Obr. 2). Některé přetrvávající problémy lze identifikovat jako „jednoduché“ a nic by nemělo bránit tomu, aby se na ně začaly aplikovat osvědčené postupy a zajistila se pro jejich řešení dostatečná metodická podpora. U problémů, které jsou tzv. „politické“ povahy, tušíme, jak je řešit, ale chybí u nich politická shoda. Bylo by proto potřeba, aby se aktéři a politici relativně rychle domluvili na jejich řešení nebo případně našli nějaký politický kompromis. A pak vzhledem k výzvam, se kterými se společnost potýká, je i ve vzdělávání nemálo problémů, na nichž je sice relativní míra politické shody, že je potřeba se jimi zabývat, ale zatím nebylo objeveno účinné řešení, a lze je tedy považovat za „složitě“. V takovém případě je potřeba vytvořit prostor pro akademickou sféru, aby danou oblast prozkoumala. Těmito třemi typy problémů se v Partnerství 2030+ **nezabýváme**, protože spadají do kompetence někoho jiného (zjednodušeně: *jednoduché* – školitelů, *politické* – politiků, *složitě* – akademiků).

Obrázek č. 2

Typologie problémů. Přednáška Marka Cabaje v Národní technické knihovně v Praze, červen 2019



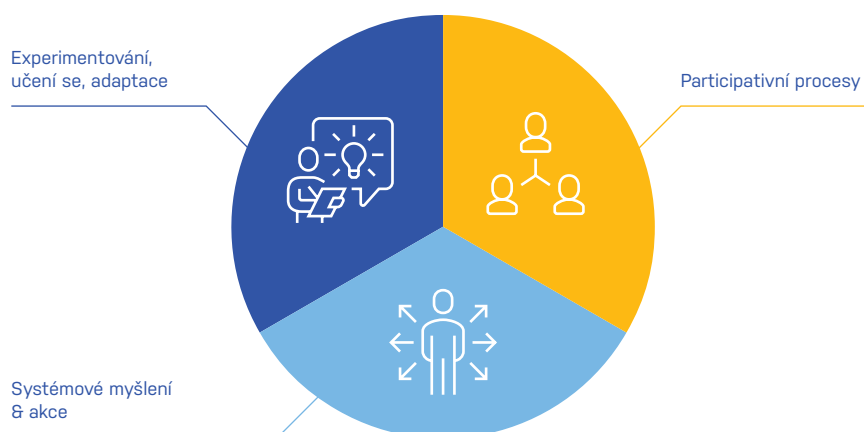
Zdroj: Mark Cabaj

4 Zpráva o právním státu: https://commission.europa.eu/publications/2023-rule-law-report-communication-and-country-chapters_en?fbclid=IwAR03nBaEhrQa-vR6tniYf3uZPvFRJvOH0goaysUtXfN0ETZD3TvEXtj9nzGg_aem_AX05F8RWmafJRI5kt2qIBUtJUEZOfMIMDRYAK2CMUZhJD9HbH9GqQeoh4jkcqQRvdrE, s. 21
 5 <https://ria.vlada.cz/wp-content/uploads/Vzdelavaci-manual-pro-RIA-UV-2017.pdf>

V našem zorném úhlu jsou, jak už je uvedeno výše, **problémy komplexní povahy**, u nichž se na jednu stranu doposud neví, jak je účinně řešit, a zároveň u nich ani nepanuje shoda mezi aktéry, nakolik jsou závažné povahy a zda je potřeba jim věnovat větší pozornost. Jsou to problémy, které je potřeba nejdříve pojmenovat, veřejně nastolit, vést o nich odbornou diskuzi, nacházet řešení, ověřovat a vyhodnocovat možná řešení v praxi a podobně. Jak doporučuje Mark Cabaj, tento typ problémů – *komplexních*, nelze řešit jinak než systémovou spoluprací a společným experimentováním zainteresovaných stran. To vše právě z toho důvodu, abychom byli schopni na tyto problémy účinně reagovat a nedospěli do fáze, kdy by mohly začít způsobovat závažné krize. Komplexní problémy zároveň vyžadují tzv. adaptivní řešení, u něhož je potřeba být připraveni neustále se učit, nastavení participativních procesů a u aktérů vyžadují systémové myšlení a akceschopnost (Obr. 3).

Obrázek č. 3

Komplexní problémy vyžadují adaptivní – nikoliv lineární – řešení⁶



V Partnerství 2030+ jsme se rozhodli se dlouhodobě a systematicky věnovat dvěma problémům komplexní povahy: **nastavení podpory a vedení škol v území** (místní školská správa, dříve střední článek) a **wellbeingu ve vzdělávání** jako nutné podmínky pro kvalitní učení ve školách.

Zároveň se snažíme učit od nejlepších odborníků, např. od světově uznávaného odborníka na vzdělávací reformy Michaela Fullana, který v jedné z publikací uvádí „V minulosti se k reformě přistupovalo shora dolů. To neodpovídá tomu, co dnes víme o tom, jak probíhají změny ve složitých systémech. Stále více se ukazuje, že systémové změny mohou být vedeny centrem, ale musí být ponechán prostor pro partnerství s ostatními úrovněmi, zejména s místními subjekty. V naší práci stále častěji docházíme k závěru, že systémová změna musí být do jisté míry společně určována prostřednictvím interakce mezi jednotlivými úrovněmi.“ (Fullan & Quinn 2020)⁷. Ze zkušeností organizací zapojených do Partnerství 2030+ ale systémovému zavádění inovací do českého školství brání výrazná fragmentace správy škol a roztříštěná podpora při zavádění systémových změn a inovací. Bez jednodušší a efektivnější struktury vzdělávacího systému nemáme šanci realizovat ve školství zásadní změny tak, aby to mělo dopad na všechny děti v rámci systému. Vnímáme rovněž nutnost zajištění koordinované podpory v oblasti wellbeingu žáků a učitelů jak uvnitř škol, tak z vnějšku mezioborovým propojením s oblastí zdravotní a sociální.

⁶ Mark Cabaj: Přednáška v Národní technické knihovně, 2019

⁷ Fullan, M. Quinn, J. (2020): How Do Disruptive Innovators Prepare Today's Students to Be Tomorrow's Workforce?: Deep Learning: Transforming Systems to Prepare Tomorrow's Citizens

Pro Partnerství 2030+ je důležité, aby mělo silné odborné partnery, kteří budou profesionálně realizovat aktivity svého zaměření, ke společnému stolu přinášet své zkušenosti a odbornost a v praxi aplikovat společně vydiskutovaná řešení.

Jaké aktivity za tímto účelem v rámci Partnerství 2030+ realizujeme:

- Vytváříme podmínky pro vznik oficiálních dohod o směřování Partnerství 2030+ a klíčových společných krocích mezi zakládajícími organizacemi Partnerství 2030+ (7 zakládajících platform, 21 odborných partnerů a 5 konzultačních partnerů).
- Podporujeme vznik odborného konsenzu mezi zakládajícími a dalšími odbornými partnerskými organizacemi, jejichž zástupci jsou zapojeni do pracovních skupin na půdě Partnerství 2030+.
- Vyjednáváme s partnerskými organizacemi ohledně jejich autonomní role v rámci řešených agend. Tímto se nám daří dosahovat synergií a koncentrace kapacit v rámci vzdělávací politiky.
- Realizujeme veřejné konzultace návrhů systémových opatření, která vznikají v Partnerství, např. [Návrhu na posílení systému vedení a podpory mateřských a základních škol v ČR](#) na podzim 2023 nebo k [Návrhu efektivního školního poradenského pracoviště](#) na podzim 2025.
- Vytváříme podporu pro společné kampaně, jejichž prostřednictvím získáváme pozornost pro důležitost nastolené agendy a její porozumění mezi odbornou i laickou veřejností, např. [Týden pro wellbeing ve škole](#).
- Vyjednáváme s akademickou sférou, protože nestátní neziskové organizace nemohou suplovat akademický výzkum (specificky pedagogický výzkum) a know-how vysokých škol v agendách řešených v Partnerství 2030+. Aktuálně máme mezi zapojenými odbornými partnery tři vysokoškolská pracoviště ze tří univerzit: Fakultu tělesné výchovy a sportu UK, Pedagogickou fakultu Masarykovy univerzity a Pedagogickou fakultu Jihočeské univerzity.

Abychom mohli budovat takto rozsáhlou policy komunitu v ČR, realizujeme za tímto účelem tyto typy podpůrných akcí: **multi-stakeholder studijní cesty** do inspirativních zahraničních vzdělávacích systémů (už jsme zrealizovali čtyři cesty do pěti zemí – Nizozemska, Estonska a Finska, Skotska a naposledy do Anglie – pokaždé pro více než tři desítky zástupců různých organizací z ČR, kteří si účast na této cestě financují z vlastních zdrojů), **výroční akce pro stakeholdery a za-interesovanou odbornou veřejnost**, kde představujeme společné poznatky z řešených agend širšímu publiku a jejímž cílem je podporovat motivaci dalších vybraných klíčových aktérů pro zapojení se do řešených agend, nebo odborné akce a konference a **výroční setkání partnerských organizací**.

V neposlední řadě v Partnerství 2030+ vydáváme **publikace**, ale pouze takové, které jsou buď výsledkem kolektivní práce zapojených organizací, nebo bylo společně identifikované téma, které je potřeba pokrýt, překračuje to know-how jednotlivé organizace. Typicky se jedná o odborné výroční publikace Partnerství 2030+ (doposud jsme vydali 3 publikace, poslední [Partnerství pro vzdělávání 2030+ jako spojenec Strategie 2030+](#)), osvětové publikace (např. [Wellbeing ve škole: Jak na pozitivní přístup k učení](#), [Wellbeing ve škole: Jak zařídít, aby se do školy její pracovníci těšili](#)) nebo překlady (např. [Silné školské distrikty a jejich leadership](#)), popř. komparační analýzy (např. [Role zřizovatele školy v zemích s vynikajícími vzdělávacími výsledky a rovnými šancemi](#)).

Pro Partnerství 2030+ je důležité, aby mělo silné odborné partnery, kteří budou profesionálně realizovat aktivity svého zaměření, ke společnému stolu přinášet své zkušenosti a odbornost a v praxi aplikovat společně vydiskutovaná řešení. Partnerství 2030+ má v tomto směru svou specifickou roli, díky níž partnerským organizacím v jejich práci nekonkuruje, naopak jim dlouhodobě vytváří nadstavbu tomu, na čem ostatní pracují, a podporuje jejich vzájemné synergie.

2.

Místní školská správa

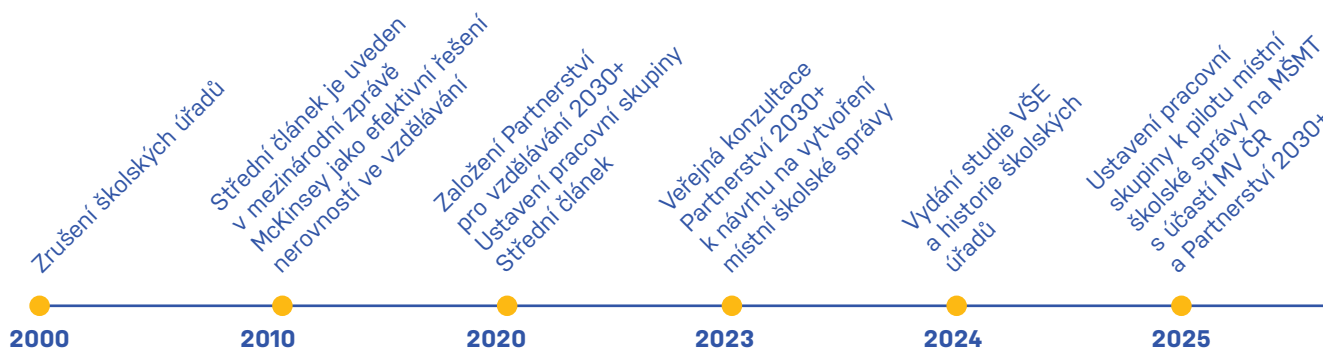
Mgr. Vladimír Srb

vedoucí pracovní skupiny Místní školská správa

Dlouhodobým cílem Partnerství 2030+ je společně navrhnout, pilotovat a zavést do praxe systém vedení a podpory pro školy, který dokáže zlepšovat vzdělávací výsledky a zvyšovat rovné šance ve vzdělávání⁸. V této kapitole shrnujeme, kam jsme se posunuli v letech 2020 až 2025, a jaké další kroky plánujeme. Termín „místní školská správa“ používáme pro označení instituce odpovědné za kvalitu vzdělávání ve všech mateřských a základních školách zřizovaných obcemi na území správního obvodu ORP a za vytváření potřebných podmínek. V roce 2023 jsme během veřejné konzultace prokázali existenci odborné shody na tom, že efektivní místní školská správa je nutnou podmínkou pro podstatné zlepšení kvality vzdělávání v ČR, a proto je její zřízení ve veřejném zájmu. V roce 2024 jsme podpořili vznik studie Vysoké školy ekonomické v Praze, která přinesla také ekonomické argumenty pro navrhovaný záměr. Následně se zástupci vedení MŠMT a MV ČR shodli na tom, že místní školskou správu je vhodné stavět na principech meziobecní spolupráce a že tuto roli může v kontextu současné legislativy nejlépe vykonávat školská právnická osoba zřízená společenstvím obcí. V roce 2025 byla na MŠMT ustavena pracovní skupina s účastí zástupců MV ČR a Partnerství 2030+ připravující projektový záměr pilotáže.

Obrázek č. 4

Od školského úřadu k místní školské správě



Proč se tématu věnujeme a jaká je naše role

Efektivní systém podpory škol je náročné téma, které se nepodařilo uspokojivě vyřešit již v několika předešlých státních vzdělávacích strategiích. Vzdělávací výsledky se významně nezlepšují, nerovnosti se nesnižují. Proto se v rámci Partnerství 2030+ snažíme přispět k řešení několika způsobů:

- Koordinujeme odbornou participaci zapojených partnerských organizací na identifikaci slabých míst současného systému podpory škol a na hledání účinných řešení.
- Mobilizujeme odbornou expertízu z ČR i zahraničí, zadáváme unikátní odborné studie nebo jejich překlad (12 studií).
- Organizujeme odborné konference a panelové diskuze relevantních aktérů, zejména zástupců ministerstev, ředitelů škol, učitelů, zřizovatelů a výzkumníků (9 konferencí).
- Organizujeme veřejné konzultace.
- Podporujeme mediální komunikaci a širší osvětu k tématu.
- Přicházíme s vlastním uceleným návrhem řešení, který zohledňuje nejen pedagogický a ekonomický pohled, ale také kontext veřejné správy ČR.

Jak vznikla vize místní školské správy

Shrnutí aktivit 2020–2023

Naše vize vznikala postupně a zpřesňovala se na základě zpětné vazby od partnerských organizací, MŠMT, MV ČR, asociací obcí a od nezávislých expertů. Svůj postup jsme podrobně shrnuli v předchozích třech výročních publikacích, proto zde nabízíme pouze stručné shrnutí hlavních milníků:

- V září 2020 jsme vytvořili dvanáctičlennou pracovní skupinu Partnerství 2030+ složenou z 11 expertů, nominovaných partnerskými organizacemi, a facilitátorky. Skupina se původně jmenovala „Střední článek“, ale později byla přejmenována na „Místní školská správa“.
- V roce 2021 jsme přišli s návrhem na vznik tzv. okresních Partnerství pro vzdělávání 2030+. Jde o dobrovolné platformy pro spolupráci místních aktérů na dosahování cílů Strategie 2030+ (zástupci místních akčních skupin, dobrovolných svazků obcí, ORP a kraje). Ve stejném roce jsme vytvořili také první pracovní variantu dlouhodobé vize místní školské správy a nazvali jsme ji „školský

Naše vize vznikala postupně a zpřesňovala se na základě zpětné vazby od partnerských organizací, MŠMT, MV ČR, asociací obcí a od nezávislých expertů.

V roce 2023 jsme dopracovali Návrh na posílení systému vedení a podpory mateřských a základních škol v ČR.

okres". Slabinou návrhu byly nejasnosti ohledně toho, jak model zakotvit v systému veřejné správy ČR a jakou by měl mít právní formu.

- V roce 2021 jsme zorganizovali veřejnou konzultaci na téma *Jak nastavit střední článek, aby zlepšoval učení, wellbeing a rovné šance žáků?*. Výsledky konzultace nás povzbudily k tomu, abychom vlastní návrh postavili na odpovědnosti za kvalitu vzdělávání na daném území.
- V roce 2022 jsme se věnovali především podpoře vzniku okresních Partnerství. Postupně byla uzavřena 4 memoranda, a to v okresech Brno-venkov, Jeseník, Šumperk a dále na území SO ORP Pelhřimov.
- V roce 2023 jsme dopracovali *Návrh na posílení systému vedení a podpory mateřských a základních škol v ČR*. Nejprve jsme jej vystavili procesu interní konzultace a během jara proběhlo více než 20 diskuzních setkání s partnerskými organizacemi. Poté jsme návrh zveřejnili a podrobili jej dvoukolové veřejné konzultaci, která probíhala od září do prosince.
- Svou vizi v předloženém návrhu jsme tentokrát zpracovali podrobněji než před dvěma lety a opřeli jsme ji o poznatky z nových odborných studií. Zohlednili jsme také plánovanou reformu MV ČR v oblasti veřejné správy na území správních obvodů ORP a také záměr MŠMT vytvářet tzv. sdílená ředitelství prostřednictvím novelizované verze školské právnické osoby.

Základní teze Návrhu na posílení systému vedení a podpory mateřských a základních škol v ČR zní: *„Nutnou podmínkou pro podstatné zlepšení učení dětí a žáků v mateřských a základních školách je to, aby byla v systému veřejné správy určena instituce, která ze zákona ponese odpovědnost za kvalitu vzdělávání na jasně definovaném území menším než kraj. Tato instituce by měla plnit funkci **místní školské správy**.“*

Místní školská správa by měla na svém území odpovídat za trvalé vytváření pěti podmínek nutných pro pedagogický rozvoj všech škol:

- pedagogický leadership
- minimalizace nepedagogické zátěže ředitelů, včetně možnosti vzdát se právní subjektivity školy
- opatření zaměřená na rovné šance ve vzdělávání
- synergie s ostatními veřejnými službami v území (zejména sociálními a zdravotními)
- hospodárnost podpůrných služeb pro školy

K odborné diskuzi jsme ve veřejné konzultaci nabídli čtyři různé varianty nositele role místní školské správy a zjišťovali jsme vnímané silné a slabé stránky různých řešení:

- obec s rozšířenou působností
 - školská právnická osoba zřízená dobrovolným svazkem obcí
 - školská právnická osoba zřízená povinně ze zákona všemi obcemi ze správního obvodu ORP
 - školské úřady MŠMT
-

Naše aktivity v roce 2024 a 2025

Rok 2024 byl pro nás přelomový tím, že se nám po čtyřech letech podařilo dosáhnout dohody s MŠMT a MV ČR o zahájení spolupráce na přípravě pilotního projektu Místní školská správa. Dospěli jsme k tomu těmito kroky:

- V lednu 2024 jsme zveřejnili [závěrečnou zprávu](#) z veřejné konzultace. Zpráva prokázala, že mezi nezávislými experty panuje odborná shoda na tom, že je ve veřejném zájmu, aby místní školská správa byla v ČR vytvořena do roku 2030. Stejný názor projevilo i všech šest autorů [Hlavních směrů vzdělávací politiky ČR do roku 2030+](#), kteří se zapojili do konzultace (prof. A. Veselý, prof. J. Fischer, Mgr. D. Prokop, Ing. R. Sáblík, prof. I. Stuchlíková, prof. S. Štech).
- Do konzultace se zapojily všechny zakládající střešní organizace Partnerství 2030+ a zformulovaly svá individuální veřejná stanoviska k návrhu, stejně jako většina našich odborných partnerských organizací.
- Teprve s oporou o transparentní výsledky konzultace bylo na půdě správní rady Partnerství 2030+ dosaženo dohody organizací o spolupráci na prosazování společné vize Efektivní místní školská správa 2030+ (viz konec této kapitoly).

Součástí dohody organizací správní rady Partnerství je také toto:

- Partnerství 2030+ nebude prosazovat žádného konkrétního nositele funkce místní školské správy. Za toto rozhodnutí a vytvoření potřebných legislativních a finančních podmínek nesou odpovědnost centrální orgány státní správy, tj. v našem případě zejména MŠMT, MV ČR a MF.
- Partnerství 2030+ a zapojené organizace nabízejí MŠMT a MV ČR odbornou spolupráci na přípravě a realizaci pilotáže místní školské správy v takové právní formě, která bude odpovídat strategickým záměrům ministerstev.
- Až na základě výsledků pilotáže se bude Partnerství 2030+ rozhodovat o tom, zda bude doporučovat zvolenou právní formu k plošnému šíření. Důvodem je to, že hlavním kritériem Partnerství 2030+ pro hodnocení úspěšnosti místní školské správy je schopnost zlepšovat vzdělávací výsledky, wellbeing a rovné šance dětí a žáků.

-
- V dubnu 2024 byla dokončena a zveřejněna ekonomická studie *Více času na pedagogické vedení školy prostřednictvím efektivního zajištění nepedagogických činností* od výzkumníků prof. J. Fischera a doc. P. Mazoucha z Fakulty informatiky a statistiky VŠE v Praze. Studie významně usnadnila naši další komunikaci se zástupci vedení MŠMT a MV ČR.

V lednu 2024 jsme zveřejnili závěrečnou zprávu z veřejné konzultace. Zpráva prokázala, že mezi nezávislými experty panuje odborná shoda na tom, že je ve veřejném zájmu, aby místní školská správa byla v ČR vytvořena do roku 2030.

Na základě reprezentativních dat z mateřských a základních škol výzkumníci došli k těmto závěrům:

- Ředitelé a ředitelky MŠ a ZŠ v ČR věnují nepedagogickým provozním činnostem v průměru 30 hodin týdně. Pedagogickému vedení školy věnují v průměru pouze 23 % svého času.
- Pokud by místní školská správa zajišťovala sdílené nepedagogické služby pro všechny MŠ a ZŠ na území správního obvodu ORP, bylo by možné ušetřit přibližně 11 až 18 % současných nákladů na tyto činnosti. Na celém území ČR by to znamenalo úsporu 190 mil. až 320 mil. Kč měsíčně.

Jakmile bude vyzkoušen a doladěn funkční model místní školské správy, budeme postaveni před otázkou, jak zajistit stejně kvalitní podmínky pro všechny ZŠ a MŠ v ČR. Pro tento účel jsme vytvořili dokument Efektivní místní školská správa 2030.

- Ušetřené finanční prostředky by bylo možné realokovat do rozšíření týmu místní školské správy o vysoce kvalifikované vedoucí pedagogické pracovníky, kteří by na svém území metodicky podporovali pedagogickou spolupráci škol a kvalitu vzdělávání. I v případě pouhého sdílení nepedagogických činností (bez slučování škol) by tímto způsobem bylo možno financovat minimálně 1 pracovní úvazek na každých 1 000 žáků.
- Časové úspory na straně ředitelů výzkumníci přepočítali na celkový počet úvazků, které by ředitelé na daném území mohli navíc věnovat pedagogickému vedení škol. Jejich odhad uspořené času ředitelů je:
 - 6 % ve variantě bez organizačního slučování škol
 - 29 % ve variantě sloučení škol jednoho zřizovatele
 - 45 % ve variantě organizačního sloučení škol na velikost minimálně 250 žáků
- Všechny modelové varianty řešení počítají s tím, že stávající školy včetně těch nejmenších budou i nadále pokračovat ve své činnosti ve své současné lokalitě a budově. Dvě varianty zvažující organizační slučování škol počítají s tím, že někteří stávající ředitelé, kteří původně plnili roli statutárních orgánů, by pokračovali ve své roli ředitele školy a měli by stejný plat, ale neměli by roli statutárního orgánu. Jejich škola by se stala organizační jednotkou nově vzniklé větší školy. Tito ředitelé budou odbřemeněni od většiny nepedagogických povinností a budou se moci věnovat pedagogickému vedení.

- Po dvou letech příprav se dále ve spolupráci s vydavatelstvím Wolters Kluwer podařilo vydat publikaci, která nám pomohla doplnit chybějící znalosti z nedávné historie místní školské správy na našem území. Knihu [Jak české školství spravovaly školské úřady a co z toho plyne pro Strategii 2030+](#) napsal pan Tomáš Bouda, který sám deset let řídil školský úřad v okrese Nový Jičín.
- Publikovali jsme také překlad unikátní kanadské studie [Silné školské distrikty a jejich leadership](#) profesora K. Leithwooda. Autor v ní shrnuje hlavní výsledky více než dvaceti let výzkumu hledajícího odpověď na otázku, jaké činnosti vedoucích pracovníků místní školské správy mají prokazatelně největší dopad na zlepšování vzdělávacích výsledků žáků. Těžko bychom si mohli v souvislosti s přípravou české pilotáže klást důležitější otázku.

Dohoda s MŠMT a MV ČR o zahájení spolupráce na přípravě pilotního projektu

V květnu 2024 proběhlo jednání se zástupci vedení MV ČR, během kterého nám bylo sděleno, že podle současné legislativy je možné rozvíjet místní školskou správu na principech meziobecní spolupráce, jmenovitě na konceptu společenství obcí na území správního obvodu ORP. K tématu společenství obcí MV ČR vytvořilo přehledný metodický web⁹.

V červnu poté proběhlo jednání s ministrem školství M. Bekem, na kterém byla předběžně domluvena možnost spolupráce na pilotáži za předpokladu, že by roli místní školské správy vykonávala školská právnická osoba zřízená společenstvím obcí. Dohoda byla definitivně potvrzena během prosincového jednání. Projektový záměr pilotáže je připravován od dubna 2024 v rámci pracovní skupiny

⁹ <https://spolecenstviobci.gov.cz>

MŠMT ve spolupráci se zástupci MV ČR a Partnerství 2030+. V případě schválení projektového záměru ze strany vedení MŠMT může být zahájena realizace nejdříve na podzim 2026.

Zástupci Partnerství 2030+ navrhli čtyři cíle pilotáže:

1. Vytvořit metodiku vzniku místní školské správy.
2. Ověřit funkčnost navrženého modelu a jeho dopady.
3. Vyvinout postup efektivního zajištění nepedagogických činností a realokace úspor do týmu pedagogů (metodiků) odpovědných za podporu pedagogického rozvoje škol.
4. Identifikovat hlavní systémové bariéry a navrhnout řešení.

V dubnu 2025 se Partnerství 2030+ připojilo podpisem k Memorandu o partnerství a spolupráci při vytváření a implementaci Systému podpory a vedení škol, kde je do roku 2027 uvedena Priorita č. 4 Posílení vedení a podpory škol na úrovni zřizovatelů a regionů a jedním z úkolů je připravit návrh pilotáže „Místní školské správy“¹⁰.

Efektivní správa škol prostřednictvím společenství obcí

Fotografie č. 1

Podpis Memoranda o partnerství a spolupráci při vytváření a implementaci Systému podpory a vedení škol

Ve spolupráci s Asociací společenství obcí ČR jsme během roku 2025 připravili metodiku pro tvorbu strategie v oblasti rozvoje vzdělávání. V lednu 2026 jsme v návaznosti na metodiku zahájili dvouletý program podpory pro skupinu prvních osmi území směřujících k modelu místní školské správy nazvanému „Efektivní správa škol prostřednictvím společenství obcí a školské právnické osoby“.



¹⁰ Systém podpory a vedení ředitelů škol: <https://edu.gov.cz/reformy/priprava-a-podpora-reditelu-a-reditelek/system-podpory-a-vedeni-reditelu-skol/>

Jakmile bude vyzkoušen a doladěn funkční model místní školské správy, budeme postaveni před otázkou, jak zajistit stejně kvalitní podmínky pro všechny ZŠ a MŠ v ČR.

Jaké parametry by nakonec měla mít místní školská správa

Jakmile bude vyzkoušen a doladěn funkční model místní školské správy, budeme postaveni před otázkou, jak zajistit stejně kvalitní podmínky pro všechny ZŠ a MŠ v ČR. Pro tento účel jsme vytvořili dokument *Efektivní místní školská správa 2030¹¹*, který shrnuje optimální parametry školské správy působící na celém území ČR (viz následující stránka).

11 https://partnerstvi2030.cz/wp-content/uploads/Partnerstvi2030_Efektivni-skolska-sprava.pdf

Efektivní místní školská správa 2030



Poziční dokument Partnerství pro vzdělávání 2030+ pro advokační činnost zaměřenou na vznik místní školské správy, která dokáže zlepšovat učení, wellbeing a rovné šance dětí a žáků.

Cíl

V systému veřejné správy ČR je určena instituce, která ze zákona nese odpovědnost za kvalitu vzdělávání v mateřských a základních školách na jasně definovaném území menším než kraj. Instituce plní roli místní školské správy a má parametry, které jsou nutné pro její efektivní činnost.

Parametr	Podrobnost/vysvětlení/příklad
1 V zákoně je určena instituce odpovědná za kvalitu vzdělávání v MŠ a ZŠ na území menším než kraj.	Může být splněno například úpravou kompetencí již existující právní formy (např. školská právnická osoba zřizovaná více obcemi či svazkem obcí). Výběr konkrétního řešení je politické rozhodnutí v kompetenci MŠMT a MV ČR.
2 Správní obvod odpovídá existujícímu správnímu členění státu.	Správní obvod instituce kopíruje hranice správního obvodu ORP nebo několika ORP, maximálně do velikosti okresu.
3 Spravuje školy s celkovým počtem 5 000 až 20 000 dětí a žáků.	Je zajištěna efektivní velikost jak z hlediska hospodárnosti, tak z hlediska účinného pedagogického leadershipu.
4 Působí plošně.	Je zaručeno 100% pokrytí všech škol v daném správním území i v celé ČR. Nestane se, že některá veřejně financovaná škola bude vynechána.
5 Odpovídá za územní pedagogický leadership.	Instituce odpovídá za plán územního pedagogického rozvoje, odborné vedení pedagogické spolupráce škol, organizaci efektivního profesního učení pedagogů, rozvoj pedagogických lídrů, vedení evaluačních rozhovorů se řediteli, systém přípravy budoucích ředitelů apod. Specifikace je právně zakotvena.
6 Odpovídá za minimalizaci nepedagogické zátěže ředitelů a učitelů.	Instituce odpovídá za to, že ředitelé škol věnují většinu svého času pedagogickému vedení. Odpovídá za nepedagogické provozní záležitosti škol (sdílený provozní ředitel, sdílení provozní zaměstnanci). Na základě pověření od zřizovatelů může spravovat také jejich majetek využívaný školami.
7 Má pravomoce ve vztahu k ředitelům jakožto hlavním pedagogickým lídrům škol.	Instituce má pravomoce nutné pro výkon své působnosti ve vztahu k ředitelům (například výběr ředitelů, hodnocení a odměňování apod.). Předpokládá se také participace obcí, nikoli však jejich rozhodovací pravomoc.
8 Má pravomoce činit opatření nutná pro zajištění rovných šancí.	Například pravomoc ovlivňovat spádové obvody, ovlivňovat financování škol, vytvářet podpůrné programy pro znevýhodněné žáky, organizovat územní projekty, apod.
9 Instituce má přiměřené personální kapacity ve svém ústředí.	Minimálně 16–20 pracovních úvazků na průměrně velké ORP (5 000 žáků), z toho min. 25 % na pedagogický leadership.
10 Instituce je přiměřeně financována z rozpočtu regionálního školství.	Minimálně 2,5 až 3 % z celkových nákladů na provoz spravovaných škol a školských zařízení.
11 V systému je vyjasněno, kdo je zodpovědný za koordinaci spolupráce aktérů podpory dětí a rodin na celém území působnosti instituce. Instituce je zapojena do této spolupráce.	V zákoně je jasně vymezena role koordinátora sociálních, zdravotních a dalších služeb pro děti a rodiny na daném území. Vymezena je také povinnost koordinované spolupráce s institucí místní školské správy.

3.

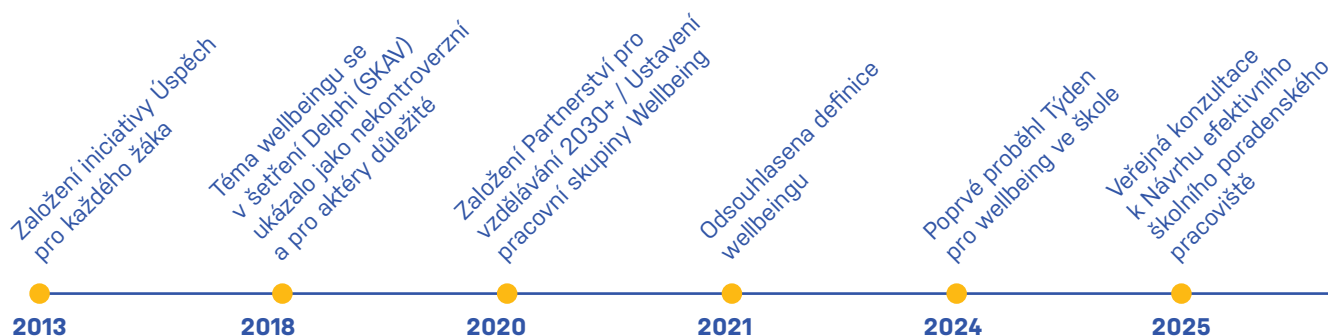
Wellbeing

PhDr. Lenka Felcmanová, Ph.D.
odborná garantka tématu Wellbeing

Obrázek č. 6

Od Úspěchu pro každého žáka
po systémovou podporu wellbeingu

Ve čtvrtém a pátém roce se pracovní skupina Wellbeing věnovala řadě témat a činností spojených s podporou wellbeingu ve vzdělávání. Na podzim 2024 došlo ke změně vedoucí pracovní skupiny Wellbeing. Lenku Felcmanovou z organizace SOFA v pozici vedoucí pracovní skupiny vystřídala Marie Hájek Salomonová z organizace Nevypušť duši. Lenka Felcmanová v Partnerství 2030+ od té doby zastává pozici odborné garantky.



V únoru 2024 Partnerství 2030+ poprvé zorganizovalo celonárodní osvětovou akci s názvem Týden pro wellbeing ve škole. Jejím cílem bylo dostat téma významu podpory wellbeingu ve vzdělávání do povědomí širší pedagogické i široké veřejnosti.

V únoru 2024 Partnerství 2030+ poprvé zorganizovalo celonárodní osvětovou akci s názvem **Týden pro wellbeing ve škole**. Jejím cílem bylo dostat téma významu podpory wellbeingu ve vzdělávání do povědomí širší pedagogické i širší veřejnosti. Do Týdne pro wellbeing ve škole se zapojilo 83 organizací, které v období od 13. do 20. února nabízely školám pestrou škálu aktivit – workshopy, webináře, inspirativní setkání nebo náměty pro práci s žáky či péči o vlastní wellbeing. Pomyslným vrcholem osvětového týdne byla Konference pro wellbeing ve škole v Centru současného umění DOX v Praze. Účastníci měli mimo jiné možnost zhlédnout dvě panelové diskuze tematizující wellbeing studujících a wellbeing vyučujících a navštívit inspirativní workshopy zaměřené na představení konkrétních programů nebo aktivit podporujících wellbeing ve školách. Na konferenci vystoupila i přední světová odbornice na podporu wellbeingu a duševního zdraví ve školách, klinická psychologka a univerzitní profesorka Sharon Hoover, která je mimo jiné spoluautorkou programu TeacherWISE. Tento program se stal inspirací pro vznik publikace **Wellbeing ve škole: Jak na pozitivní přístup k učení i životu** tematizující význam osobní péče o wellbeing a duševní zdraví vyučujících.

Týden pro wellbeing ve škole 2025 vyvrcholil odbornou konferencí ve spolupráci s Masarykovou univerzitou na téma digitální wellbeing.

Týden pro wellbeing měl velmi pozitivní odezvu ze škol i organizací působících ve vzdělávání, a proto jsme se rozhodli z něj udělat každoroční osvětovou iniciativu. V únoru 2025 proběhl další ročník, do kterého se zapojilo 118 odborných organizací a stovky škol. Týden pro wellbeing ve škole 2025 vyvrcholil odbornou konferencí ve spolupráci s Masarykovou univerzitou na téma digitální wellbeing. Konkrétní počty realizovaných akcí, zapojených účastníků a informace o mediálním ohlasu akce shrnuje následující infografika (Obr. 7).



Obrázek č. 7
Týden pro wellbeing ve škole 2025

V červnu 2024 byla dokončena pilotáž provázení škol v plánování a realizaci opatření zaměřených na podporu wellbeingu žáků a pracovníků školy. Poznatky z pilotáže byly zapracovány do finální verze vzdělávacího programu pro sborovny. Samotný vzdělávací program a doprovodné materiály byly předány organizaci SOFA, která nadále tento program rozvíjí. Vzdělávání pedagogů v oblasti podpory wellbeingu ve škole dále šíří Asociace krajských vzdělávacích zařízení a proškolení průvodci ve svých územích.

V závěru roku 2024 byl Partnerstvím školám v elektronické podobě zpřístupněn nástroj k autoevaluaci přístupu školy k podpoře wellbeingu svých žáků a pracovníků. Nástroj může podpořit společnou diskuzi pracovníků školy o tom, co se škole v podpoře wellbeingu aktuálně daří a v čem by se společně chtěli posunout. Evaluační nástroj tak může být užitečným pomocníkem při plánování opatření v podpoře wellbeingu v souladu s novým Rámcovým vzdělávacím programem pro základní vzdělávání, který mají školy začít zavádět od roku 2028.

Školní poradenské pracoviště jako nové advokační téma Partnerství 2030+

Na podzim 2024 se pracovní skupina Wellbeing zaměřila na zavedení systémových opatření na podporu wellbeingu ve vzdělávání a identifikovala dvě advokační témata, jejichž zavedení podpořila:

- Zajištění stabilního působení školních speciálních pedagogů a školních psychologů
- Zajištění školní sociální práce

Konkrétní kroky, které na podporu obou advokačních témat pracovní skupina uskutečnila, jsou popsány níže.

Zajištění stabilního působení školních speciálních pedagogů a školních psychologů

V pracovní skupině jsme v připomínkovém řízení podpořili ukotvení financování školních psychologů a speciálních pedagogů v novele školského zákona. Na základě připomínek Asociace pracovníků pedagogicko-psychologických poraden, vzešlých z pilotáže zaměstnávání sdílených školních psychologů a speciálních pedagogů pro školy s menším počtem žáků, jsme podpořili ponechání financování těchto odborníků prostřednictvím systému podpůrných opatření. Školy s počtem žáků nad 180 by měly od roku 2026 obdržet prostředky na tyto pozice v rámci standardního financování pedagogických pracovníků. Některé nevyjasněné otázky ohledně zajištění potřebných poradenských služeb v odlehlejších regionech a také metodického vedení poradenských pracovníků škol jsou řešeny v rámci komplexního návrhu efektivního fungování školního poradenského pracoviště, na kterém pracovní skupina začala na přelomu roku 2024/2025 pracovat.

Prvním odborným vstupem do problematiky školních poradenských služeb byl návrh standardních činností školního poradenského pracoviště. Ten pracovní skupina zpracovala na základě přizvání do pracovní skupiny MŠMT k přípravě nové vyhlášky upravující poskytování poradenských služeb ve školách a školských poradenských zařízeních. Návrh standardních činností vzešlý z pracovní skupiny Wellbeing již nedefinuje standardní činnosti jednotlivých pozic, ale dělí činnosti školního poradenského pracoviště na:

- (1) základní činnosti, které škola může zajišťovat prostřednictvím vícero různých pozic

V pracovní skupině jsme v připomínkovém řízení podpořili ukotvení financování školních psychologů a speciálních pedagogů v novele školského zákona.

V souvislosti s podporou systémového ukotvení školní sociální práce pracovní skupina Wellbeing zrealizovala ve spolupráci s Asociací ředitelů základních škol ČR dotazníkové šetření na toto téma. Do šetření se zapojilo 131 členek a členů asociace.

Graf č. 1

Názor na zakotvení školní sociální práce ve školství a terénní práce jako její součásti

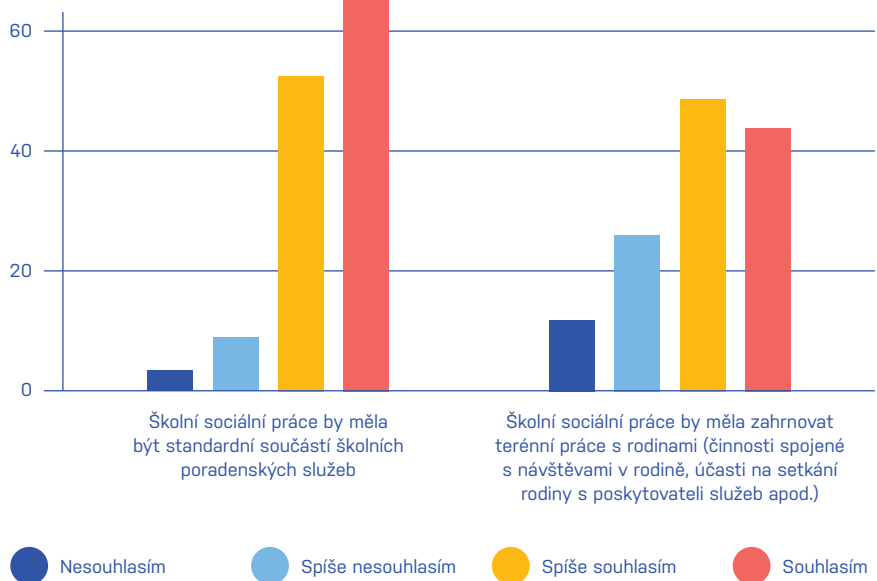
(2) specifické činnosti, které může vykonávat pouze školní psycholog a speciální pedagog.

Důvodem byla velká míra duplicit v činnostech jednotlivých pozic v aktuální právní úpravě (zejm. u výchovného poradce a speciálního pedagoga), která v praxi ztěžovala funkční rozdělení kompetencí mezi jednotlivé pozice. Dále byly pracovní skupinou definovány obecné cíle a principy školní poradenské práce, které dosavadní právní úprava blíže nespecifikuje a které jsou důležitým východiskem pro efektivní fungování školních poradenských služeb v nejlepším zájmu žáků. Navržené cíle a principy školní poradenské činnosti jsou blíže popsány níže.

Zajištění školní sociální práce

V souvislosti s podporou systémového ukotvení školní sociální práce pracovní skupina Wellbeing zrealizovala ve spolupráci s Asociací ředitelů základních škol ČR dotazníkové šetření na toto téma. Do šetření se zapojilo 131 členek a členů asociace. V šetření byl zjišťován názor ředitelek a ředitelů na význam, obsah činnosti a organizační zajištění školní sociální práce. Dále bylo zjišťováno, jaké mají školy s realizací školní sociální práce dosavadní zkušenosti včetně získávání zdrojů na činnost sociálního pedagoga nebo školního sociálního pracovníka. Většina respondentů je přesvědčena, že by se školní sociální práce měla stát standardní součástí školních poradenských služeb.

Do jaké míry souhlasíte s následujícími výroky?



Dle oslovených ředitelů a ředitelek by měla školní sociální práce zahrnovat zejména identifikaci žáků ohrožených negativními jevy spojenými s rodinným (mimoškolním) prostředím, komunikaci s rodiči žáků s výchovnými problémy, poskytování sociálního poradenství rodičům žáků, přímou práci s rodinou při řešení počínajících problémů dopadajících na vzdělávání žáka a také spolupráci s rodinou a poskytovateli sociálních služeb, OSPOD a policií při řešení závažných případů ohrožení žáků.

Předchozí zkušenost s poskytováním školní sociální práce mělo 52 % dotázaných. V 74 % škol tuto činnost zajišťoval sociální pedagog, v 19 % školní asistent. Spolupráci se sociálním pracovníkem školy naopak využívaly jen výjimečně.

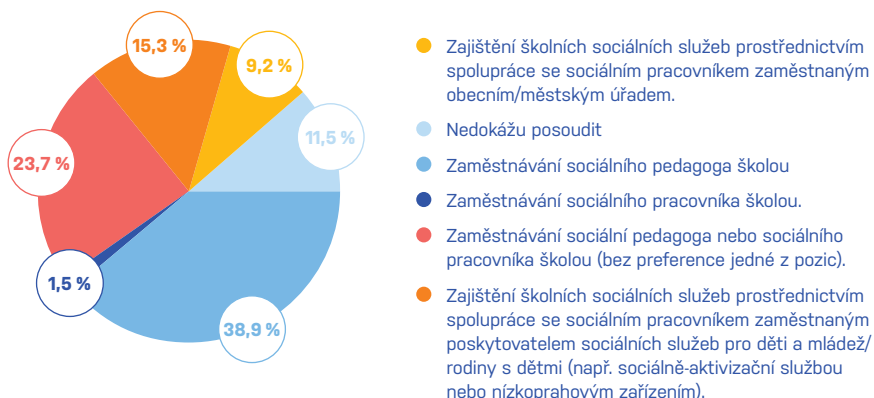
Z možných variant zajištění školní sociální práce je respondenty nejvíce preferována pozice sociálního pedagoga.

Jako největší přínos školní sociální práce oslovení ředitelé hodnotili odbřemenění učitelů v sociální oblasti, zejména pak třídních učitelů. Prostřednictvím působení sociálních pedagogů a školních asistentů se také v oslovených školách dařilo zlepšovat spolupráci s rodiči žáků, snížila se četnost neomluvených absencí i skrytého záškoláctví a pozitivní vliv měla přítomnost těchto pracovníků také na celkové klima ve školách. Zlepšení bylo také zaznamenáno v zasíťování škol s lokálními sociálními a dalšími službami a aktéry ochrany dětí.

Mezi nejčastějšími překážkami, které bylo třeba v souvislosti se zaváděním pozice zajišťující školní sociální práci překonat, byla počáteční nedůvěra pedagogů školy, nevyjasněnost kompetencí a počáteční nedůvěra ze strany zákonných zástupců žáků. Ředitelé také uváděli, že zajištění této pozice ve škole komplikovalo to, že sociální pedagog ani školní asistent nejsou podle stávající legislativy pedagogickými pracovníky.

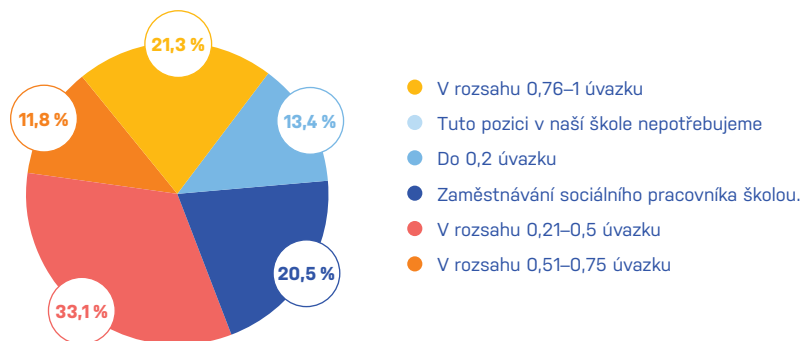
Z možných variant zajištění školní sociální práce je respondenty nejvíce preferována pozice sociálního pedagoga (39 %). 24 % respondentů by zaměstnalo sociálního pedagoga nebo sociálního pracovníka bez preference jedné nebo druhé pozice. 25 % by činnosti spojené se školní sociální prací zajistilo prostřednictvím spolupráce s poskytovatelem sociální služby nebo sociálním pracovníkem obce.

Graf č. 2
Preferovaná pozice pro zajištění školní sociální práce



Názor respondentů na výši úvazku, kterou by v jejich škole využili, se lišil dle velikosti školy a lokality. Nejčastěji byl uváděn úvazek v rozmezí 0,21 až 0,5. 13 % respondentů se domnívá, že pozici zajišťující školní sociální práci ve své škole nepotřebuje. Častěji se jednalo o ředitele a ředitelky, jež s touto pozicí neměli předchozí zkušenost.

Graf č. 3
Preferovaná výše úvazku pozice zajišťující školní sociální práci



Výstupy z dotazníkového šetření byly prezentovány na kulatém stole v Poslanecké sněmovně Parlamentu ČR k tématu systémového zavedení pozice sociálního pedagoga a budou využity v další advokační činnosti zaměřené na legislativní ukotvení této pozice.

Návrh efektivního školního poradenského pracoviště

Na podzim 2025 zfinalizovala pracovní skupina Wellbeing poziční dokument Návrh efektivního školního poradenského pracoviště¹². Účelem tohoto dokumentu je vymezit vizi efektivního školního poradenského pracoviště (dále ŠPP) jako klíčového pilíře podpory učení, wellbeingu a rovných šancí ve školách. Návrh reflektuje hodnotící rámec Kvalitní škola České školní inspekce, přičemž činnosti ŠPP se blíže dotýkají kritéria 1.4 Škola je vstřícné a bezpečné místo pro žáky, jejich rodiče a pedagogy a 6.2 Škola poskytuje účinnou podporu všem žákům s potřebou podpůrných opatření.

Zpracování návrhu pozičního dokumentu bylo motivováno novelou školského zákona, která mimo jiné zavádí povinnost veřejných základních škol zajišťovat školní poradenské služby také speciálním pedagogem nebo školním psychologem a institucionalizuje pozici sociálního pedagoga. Současně jsou také nově na úrovni zákona specifikovány požadavky na poradenské služby poskytované školami od mateřských po střední, přičemž o konkrétním složení pracovníků školního poradenského pracoviště bude rozhodovat ředitel školy vnitřním prováděcím předpisem po projednání v pedagogické radě. Nová právní úprava vytváří prostor pro revizi současného nastavení školního poradenství a vznik jeho nové vize je v souladu s aktuálními potřebami školních komunit.

Dokument si klade za cíl představit identifikovaná rizika a nedostatečně ošetřené oblasti činností školních poradenských pracovišť a navrhnout systémové změny, které zajistí zejména:

- snadnou dostupnost podpory pro všechny žáky a žákyně, jejich zákonné zástupce a pracovníky a pracovnice školy v souladu s jejich potřebami,
- ověřitelnou kvalitu poradenských služeb napříč školami,
- účelnější koordinaci a spolupráci mezi poradenskými a dalšími pracovníky uvnitř školy a aktéry podpory dětí a rodin vně školy.

Jak již bylo zmíněno, v rámci pracovní skupiny Wellbeing vznikl návrh cílů poradenské činnosti ve školách a principů, které by měla naplňovat. Cíle poskytují směr a vodítko pro plánování a evaluaci.

Návrh cílů činnosti školního poradenského pracoviště

Cílem činnosti školního poradenského pracoviště je dosahování vzdělávacího úspěchu a sociálního začlenění každého dítěte, žáka a studenta v souladu s jeho individuálními vzdělávacími potřebami, a to prostřednictvím:

- a) vytváření bezpečného a podpůrného prostředí pro učení a celkový rozvoj žáků (prevence);
- b) podpory osobnostního a kariérového rozvoje, wellbeingu, duševního zdraví a soudržnosti se školou všech dětí, žáků, studentů a osob podílejících se na výchově a vzdělávání (podpora);
- c) včasného a účinného řešení školního neúspěchu, rizikového chování a problémů v začlenění v kolektivu žáků (intervence).

Efektivní naplňování cílů činnosti ŠPP v souladu s potřebami žáků a osob podílejících se na vzdělávání může podpořit zakotvení sjednocujících principů, kterými by se poskytované služby měly řídit. Jejich uplatňování vedením škol, pracovníky ŠPP a dalšími členy školní komunity napomůže také k zajištění srovnatelné kvality

**Účelem dokumentu
Návrh efektivního
školního poradenského
pracoviště je vymezit
vizi efektivního
školního poradenského
pracoviště jako klíčového
pilíře podpory učení,
wellbeingu a rovných
šancí ve školách.**

12 https://partnerstvi2030.cz/wp-content/uploads/Efektivni-skolni-poradenske-pracoviste_final-.pdf

Absence sdílených principů v současné praxi vede ke značným rozdílům v poskytování poradenských služeb mezi školami a znemožňuje zavádění sjednocených standardů, metodické podpory či systémového vyhodnocování efektivity poradenské činnosti.

školních poradenských služeb napříč systémem bez ohledu na velikost školy, lokalitu či konkrétní personální obsazení. Dodržování principů je zásadní pro vytvoření důvěryhodného, bezpečného a efektivního systému podpory. Navržené principy definují, „jakým způsobem“ mají být poradenské služby ve školách poskytovány – tedy jaké hodnoty, formy a postupy spolupráce by měly být ve školách standardem. Absence sdílených principů v současné praxi vede ke značným rozdílům v poskytování poradenských služeb mezi školami a znemožňuje zavádění sjednocených standardů, metodické podpory či systémového vyhodnocování efektivity poradenské činnosti.

Návrh obecných principů, kterými se řídí činnost efektivního ŠPP

1. Soulad s vizí školy

Poskytování poradenských služeb by mělo být v souladu s hodnotami a vizí školy.

2. Dostupnost a otevřenost služeb pro všechny aktéry vzdělávání

Poradenské služby školy by měly být v preventivní a podpůrné úrovni zaměřené na všechny žáky a osoby podílející se na výchově a vzdělávání. Využití služeb by mělo být dostupné všem, kteří je potřebují, včetně zákonných zástupců žáků. Všichni aktéři vzdělávání ve škole by měli být srozumitelně informováni o časové dostupnosti, obsahu a průběhu poskytovaných služeb.

3. Důvěra a bezpečí

V souvislosti s poskytováním poradenských služeb je kladen důraz na budování důvěry s aktéry vzdělávání ve škole a jejich pocit bezpečí.

S poskytnutými informacemi je zacházeno v souladu s právními předpisy a je dbáno na to, aby se nedůvodně nešířily v prostředí školy. Uživatelé služeb jsou informováni o tom, jak bude s poskytnutými informacemi nakládáno, včetně osob, kterým budou v přímé souvislosti s poskytováním poradenských služeb poskytnuty. V celém procesu poskytování poradenských služeb je důsledně respektováno soukromí uživatelů služeb.

4. Koordinovaná spolupráce pracovníků školního poradenského pracoviště

Činnosti jednotlivých členů týmu školního poradenského pracoviště by měly působit synergicky. V rámci školního poradenského pracoviště by měla být určena osoba odpovědná za koordinaci realizovaných činností a opatření a jejich soulad s cílem poskytování poradenských služeb ve škole.

5. Důraz na prevenci a včasnou intervenci

V rámci poradenských služeb školy by mělo být nejvíce úsilí směřováno do proaktivních činností a opatření zaměřených na předcházení problémům. Velká pozornost by měla být věnována včasné identifikaci a podpoře žáků a osob podílejících se na výchově a vzdělávání s počínajícími problémy včetně jejich aktivního vyhledávání.

6. Zohledňování specifik a potřeb všech aktérů vzdělávání ve škole

Zaměření a způsob poskytování poradenských služeb by měly reflektovat individuální potřeby a specifika žáků a osob podílejících se na výchově a vzdělávání, kterým jsou určeny. Soulad obsahu a způsobu poskytování poradenských služeb s potřebami aktérů vzdělávání by měl být pravidelně ověřován.

7. Využívání ověřených metod a přístupů a vyhodnocování účinnosti podpory

V prevenci, podpoře i intervenci by měly být využívány bezpečné metody, přístupy a opatření, přednostně takové, jejichž účinnost byla výzkumně ověřena. Účinnost využívaných metod, postupů a opatření by měla být pravidelně

ně a prokazatelně vyhodnocována i ve škole. Informace získané na základě vyhodnocení by měly být použity k potřebným úpravám v jejich aplikaci nebo jejich změně.

8. Spolupráce s ostatními pracovníky školy, žáky a zákonnými zástupci žáků

Konkrétní činnosti a opatření zaměřené na prevenci, podporu a intervenci by měly být realizovány v úzké spolupráci s dalšími pracovníky školy a zákonnými zástupci žáků. To zahrnuje zajištění informovanosti o cílech, obsahu a jejich roli v realizovaných činnostech a opatřeních včetně vyhodnocování účinnosti a poskytování průběžné metodické podpory. Důraz by měl být kladen i na zohledňování názorů a preferencí žáků a jejich aktivní zapojení do rozhodování tam, kde je to v souvislosti s poskytováním poradenských služeb možné.

9. Mezioborová spolupráce v ochraně a podpoře žáků

Členové týmu školního poradenského pracoviště by měli aktivně navazovat a udržovat spolupráci s dalšími lokálními aktéry zapojenými v ochraně a podpoře dětí a mládeže. Měli by se účastnit mezioborových setkání (jsou-li v území, kde škola působí, realizovány) a seznámit se s kompetencemi jednotlivých aktérů ochrany a podpory dětí a mládeže (sociální služby, zdravotní služby, OSPOD, městská a státní policie atd.).

10. Etika, reflexe a seberozvoj

Poradenští pracovníci školy by měli vykonávat svou práci v souladu s etikou práce v pomáhajících profesích, pravidelně reflektovat svou práci a aktivně usilovat o svůj osobní i profesní rozvoj a sebepečí. Měli by využívat dostupných možností intervize, supervize a kvalitních zdrojů podpory profesního růstu.

Návrh dále identifikuje dosud nezajišťované nebo nedostatečně zajišťované oblasti činností, které je třeba do budoucna posílit. V termínu od 9. října do 15. listopadu 2025 prošel tento Návrh veřejnou konzultací a výsledky byly veřejně publikovány na začátku roku 2026.

Na podzim 2024 byla zahájena spolupráce Partnerství 2030+ s Národním pedagogickým institutem ČR a byla nově ustavena expertní pracovní skupina k tématu digitálního wellbeingu. Do procesu byli zapojeni odborníci a odbornice z ministerstva školství, Univerzity Karlovy, Masarykovy univerzity, České školní inspekce, adiktologických pracovišť a dalších organizací.

Rozšíření spolupráce s NPI v tématu digitálního wellbeingu

Na podzim 2024 byla zahájena spolupráce Partnerství 2030+ s Národním pedagogickým institutem ČR a byla nově ustavena expertní pracovní skupina k tématu digitálního wellbeingu. Do procesu byli zapojeni odborníci a odbornice z ministerstva školství, Univerzity Karlovy, Masarykovy univerzity, České školní inspekce, adiktologických pracovišť a dalších organizací. Cílem této pracovní skupiny bylo definování digitálního wellbeingu v kontextu vzdělávání a také doporučení opatření, která směřují k jeho podpoře ve školách. Díky úzké spolupráci s pracovní skupinou Wellbeing došlo k funkčnímu propojení definice digitálního wellbeingu s obecnou definicí wellbeingu ve vzdělávání a chystá se i propojení metodické podpory škol v těchto oblastech.

Je zřejmé, že děti a mladé lidi stále více ovlivňuje užívání technologií a tuto skutečnost je třeba v metodické podpoře týkající se podpory wellbeingu adekvátně reflektovat. Výsledkem spolupráce obou pracovních skupin (PS Wellbeing a PS Digitální wellbeing) vznikla následující definice digitálního wellbeingu ve vazbě na vzdělávání: „Digitální wellbeing je stav, ve kterém rozpoznáváme přínosy a rizika našeho vlastního způsobu užívání digitálních technologií v aktuálních

podmínkách. Na základě toho digitální technologie zapojujeme do svého života způsobem podporujícím naše celkové zdraví, osobnostní rozvoj a odpovědnost vůči sobě, svému okolí a světu."¹³

Tato definice je konkretizovaná ve všech pěti oblastech wellbeingu (fyzické, kognitivní, emocionální, sociální a duchovní).

Následně byla zpracována **Koncepce podpory digitálního wellbeingu ve vzdělávání** s přílohou obsahující příklady cílů v podpoře digitálního wellbeingu ve škole a příklady opatření, které lze k jejich dosažení ve škole využít. Koncepce byla zveřejněna na webu Národního pedagogického institutu na počátku roku 2026¹⁴. A již tam byly zveřejněny odpovědi na nejčastější otázky spojené s podporou digitálního wellbeingu ve školách – [FAQ Digitální Wellbeing | Základní vzdělávání](#)

Cíle a konkrétní opatření v podpoře digitálního wellbeingu budou integrovány do materiálu Oblasti podpory wellbeingu a souvisejícího evaluačního nástroje, které dříve zpracovala pracovní skupina Wellbeing¹⁶.

Obrázek č. 8
Digitální wellbeing¹⁵

mpi Digitalizace ve vzdělávání
Národní pedagogický institut ČR

Digitální wellbeing

Digitální wellbeing je stav, ve kterém rozpoznáváme přínosy a rizika našeho vlastního způsobu užívání digitálních technologií v aktuálních podmínkách. Na základě toho digitální technologie zapojujeme do svého života způsobem podporujícím naše celkové zdraví, osobnostní rozvoj a odpovědnost vůči sobě, svému okolí a světu.

- Fyzická oblast**
Ve fyzické oblasti se projevuje schopností smysluplně a přiměřeným způsobem využívat digitální technologie pro rozvoj zdravého životního stylu a fyzického zdraví, zejména ve vztahu k pohybovým aktivitám, spánkovému a dennímu režimu či způsobu stravování. Závisí na péči o zdravý životní styl obecně.
- Kognitivní oblast**
V kognitivní oblasti se projevuje schopností rozvíjet vlastní poznání, kritické a tvůrčí myšlení a dosahovat stanovených cílů. Prostředkem k tomu je získávání, zaznamenávání, vytváření a vyhodnocování informací v digitálním prostředí. Závisí na obecném kognitivním rozvoji nutném pro orientaci a porozumění světu.
- Emocionální oblast**
V emocionální oblasti se projevuje schopností používat digitální technologie pro podporu budování pozitivního sebepečení a regulace emocí tak, aby člověk zdravě naplňoval své potřeby a nabýval důvěru v sebe i druhé. Závisí na porozumění vlastním emocím, rozvoji seberegulace a odolnosti obecně, včetně využívání funkčních strategií pro zvládnání různých životních situací s cílem udržení emočního zdraví a celkové pohody.
- Sociální oblast**
V sociální oblasti se projevuje schopností využívat digitální technologie pro komunikaci a sdílení způsobem, který pomáhá navazovat a udržovat kontakty, rozvíjet smysluplné mezilidské vztahy a podporovat vzájemný respekt, spolupráci a důvěru ve společnosti. Závisí na rozvoji vztahů a komunikačních a sociálních dovedností obecně.
- Duchovní oblast**
V duchovní oblasti se projevuje schopností smysluplně využívat digitální technologie pro poznávání, sdílení a uplatňování hodnot, etických principů a norem tak, aby přispívaly k naplňování smyslu našeho života v souladu s odpovědností vůči sobě samým, našemu okolí a světu. Závisí na celkovém rozvoji duchovního života.

Financováno Evropskou unií NextGenerationEU

NÁRODNÍ PLÁN OBNOVY

MINISTERSTVO ŠKOLSTVÍ MLÁDEŽE A TĚLOVÝCHOVY

Koncepce digitálního wellbeingu vznikla ve spolupráci s organizací Partnerství pro vzdělávání 2030+.

Partnerství 2030+

wellbeingveskole.cz

¹³ <https://digitalizace.rvp.cz/files/aidig-wellbeing.pdf>

¹⁴ <https://digitalizace.rvp.cz/files/dw-koncepce.pdf>

¹⁵ <https://digitalizace.rvp.cz/files/aidig-wellbeing.pdf>

¹⁶ <https://partnerstvi2030.cz/oblasti-podpory-wellbeingu/>

„Pokud chceme vzdělávací politiku postavenou na demokratické diskuzi a vyjednávání, musíme si uvědomit, že je to emočně, časově i personálně velmi náročné. Výsledek často neodpovídá vynaloženému úsilí. Ale to je vlastnost demokracie obecně. V autoritářských systémech, jako jsou Čína nebo Singapur, jdou některé věci samozřejmě rychleji a efektivněji. A někdy by si to člověk i přál. Ale demokracie má své přednosti – nejen hodnotové, ale i praktické. Právě díky tomu, že je pomalá, může být i stabilnější, odolnější vůči extrémům a unáhleným rozhodnutím.“

Arnošt Veselý

v rozhovoru pro Řízení školy¹⁷

¹⁷ https://www.rizeniskoly.cz/casopisy/rizeni-skoly/vzdelavaci-politika-ma-umet-vyvozovat-nazory-a-potreby-ruznych-akteru.m-14911.html?fbclid=IwY2xja-wNvWPBleHRuA2FibQIxMABicmlkETAwQzRQYXZueGVIUWo5NzVLaYm-67PDblobHcx-qlYHJMxwIDXwEfce0JqCqMM2FWy1XiIUPwvfxuj8Qg_aem_Q60kHH4i7M6vX38bHibRgg

Závěr

V Partnerství pro vzdělávání 2030+ věříme, že největší investice je do lidí. Odborníci a odbornice, které v České republice máme, disponují jedinečnou expertízou, kterou nelze jednoduše nahradit (a nenahradí ji snadno ani umělá inteligence). Jde totiž o jejich mnohaleté zkušenosti, ze kterých můžeme společně těžit a jejichž perspektivy můžeme zohledňovat při navrhování systémových opatření pro český vzdělávací systém. V Partnerství 2030+ sice intenzivně čerpáme také ze zahraniční zkušenosti, organizujeme například studijní cesty do inspirativních vzdělávacích systémů, vydáváme překlady klíčových zahraničních expertů, jsme v kontaktu se světovými akademickými špičkami v oblasti vzdělávací politiky, ale přesto je pro nás nejdůležitější síť místních expertů a expertek. Jedině oni totiž mohou posoudit, která opatření jsou pro český systém vhodná, mohou je vyzkoušet v praxi a vyhodnotit jejich aplikovatelnost v místních podmínkách, mohou o nich vést dialog s dalšími školami a pedagogy, se kterými mají navázanou spolupráci. Bez této zpětnovazební sítě nejsme podle našeho přesvědčení schopni nic v České republice systémově zavést do praxe.

Proto je naším dlouhodobým cílem, aby bylo Partnerství 2030+ čím dál více vnímáno jako partner státní správy při naplňování hlavních cílů Strategie 2030+, který zajišťuje zapojení a konsenzus aktérů při řešení vybraných komplexních problémů. I samotná Strategie 2030+ se totiž dostává do svého poločasu a čím dál více bude zřejmé, jestli se daří naplňovat její cíle, nebo dopadne podobně jako její předchůdkyně, jejichž vize zůstaly nenaplněny. V Partnerství 2030+ nám jde o to, aby pro cíle Strategie 2030+ „hořelo“ co nejvíce aktérů, díky jejichž spolupráci se změna nastíněná v tomto dokumentu bude moct opravdu propsat do praxe jednotlivých škol a tříd napříč ČR. Ve výsledku je přeci celá vzdělávací politika o dětech a mladých lidech ve školách a realizuje se pro ně. Pokud se nám nepodaří cíle strategie naplnit do té míry, že to žáci a studující pozitivně pocítí na zvyšující se kvalitě vzdělávání, tak bude energie a úsilí odborné veřejnosti vynaloženo v podstatě nadarmo. To by byla škoda!

Těšíme se proto na další spolupráci s mnoha organizacemi a odborníky a odbornicemi napříč sektory a věříme, že se tentokrát podaří hnout se systémem pozitivním směrem.

A vám přejeme mnoho úspěchů a synergií ve vaší práci!

Za Partnerství 2030+
Silvie Pýchová, Lenka Felcmanová a Vladimír Srb



Fotografie

Fotografie z akcí Partnerství pro vzdělávání 2030+ v roce 2025 (str. 31–33)







O Partnerství pro vzdělávání 2030+

Publikace vznikla v Partnerství pro vzdělávání 2030+, které propojuje organizace, jež se ztotožňují se dvěma hlavními cíli Strategie vzdělávací politiky ČR do roku 2030+ a chtějí aktivně přispívat k jejich naplnění, a sice:

1. zaměřit vzdělávání více na získávání kompetencí potřebných pro aktivní občanský, profesní i osobní život,
2. snížit nerovnosti v přístupu ke kvalitnímu vzdělávání a umožnit maximální rozvoj potenciálu dětí, žáků a studentů.

Partnerství pro vzdělávání 2030+ založilo v červnu 2020 sedm partnerských střešních organizací:

- Asociace krajských vzdělávacích zařízení, z. s.
- Asociace ředitelů základních škol ČR, z. s.
- Česká rada dětí a mládeže
- Nadační fond Eduzměna
- Národní síť Místních akčních skupin ČR, z. s.
- Society for All, z. s.
- Stálá konference asociací ve vzdělávání, z. s.

V následujících letech se k Partnerství 2030+ přidaly v roli odborných partnerů následující organizace: Asociace výchovných poradců, z. s., Centrum Locika, z. ú., Centrum sociálních služeb Praha – Pražské centrum primární prevence, EDUin, o. p. s., Jednota školských informatiků, z. s., Učitel naživo, z. ú., Učitelská platforma, z. s., Asociace pracovníků Pedagogicko-psychologických poraden, z. s., Cyril Mooney Education, z. s., Nevypusť Duši, z. s., PAQ Research, z. ú., Onfine, z. s., Fakulta tělesné výchovy a sportu Univerzity Karlovy, nakladatelství Wolters Kluwer, Pedagogická fakulta Masarykovy univerzity, Pomáháme školám k úspěchu, o. p. s., Pedagogická fakulta Jihočeské univerzity, AI dětem, z. s., Asociace svazků obcí ČR, z. s., META, o. p. s., a Asociace sociálních pedagogů, z. s.

Našimi konzultačními partnery jsou Ministerstvo školství, mládeže a tělovýchovy, Česká školní inspekce, Asociace krajů České republiky, Národní ústav duševního zdraví a pro oblast wellbeingu Národní pedagogický institut.

Dohromady tedy Partnerství pro vzdělávání 2030+ sdružuje 33 organizací.

V listopadu roku 2022 byl založen samostatný ústav Partnerství pro vzdělávání 2030+, z. ú., který od ledna 2023 zajišťuje páteří podporu Partnerství.

Více informací o Partnerství:
partnerstvi2030.cz



Našimi finančními partnery jsou Nadace České spořitelny, Nadace RSJ, Nadační fond Kladné nuly, Nadace BLÍŽKSOBĚ a Abakus – nadační fond zakladatelů Avastu, s jejichž finanční podporou vychází tato publikace.



Správní rada Partnerství:

Správní radu Partnerství tvoří sedm platform, které stály u zrodu Partnerství 2030+ v roce 2020.

Na zasedáních správní rady je zastupují jejich následující zástupci:

Zdeněk Slejška (Nadační fond Eduzměna, předseda správní rady Partnerství)

Luboš Zajíc (Asociace ředitelů základních škol ČR, z. s., první místopředseda správní rady Partnerství)

Petra Keprtová (Stálá konference asociací ve vzdělávání, z. s., druhý místopředseda správní rady Partnerství)

Dana Benešová (Society for All, z. s.)

Jana Kuthanová (Národní síť místních akčních skupin, z. s.)

Aleš Sedláček (Česká rada dětí a mládeže)

Lukáš Vlček (Asociace krajských vzdělávacích zařízení, z. s.)

Dozorčí rada Partnerství:

Pavla Štindlová (předsedkyně dozorčí rady Partnerství)

Markéta Pošíková

Jolana Turnerová

Členky a členové pracovní skupiny Střední článek:

Vladimír Srb, vedoucí pracovní skupiny

Markéta Bajerová, Učitel naživo, z. ú.

Monika Hrochová, Nadační fond Eduzměna

Miroslav Hřebecký, EDUin, o. p. s.

Hana Košťálová, Pomáháme školám k úspěchu, o. p. s.

Roman Křivánek, Asociace krajských vzdělávacích zařízení, z. s.

Petra Mazancová, Učitelská platforma, z. s.

Zbyněk Němec, Society for All, z. s.

Markéta Pošíková, Národní síť Místních akčních skupin ČR, z. s.

Jan Sýkora, Stálá konference asociací ve vzdělávání, z. s.

Martin Šmahel, Asociace ředitelů základních škol ČR, z. s.

Michal Tarant, Česká rada dětí a mládeže

Členky a členové pracovní skupiny Wellbeing:

Marie Hájek Salomonová, vedoucí pracovní skupiny

Lenka Felcmanová, odborná garantka tématu wellbeing, Society for All, z. s.

Lucie Bíbová, Česká rada dětí a mládeže

Marek Matouš Bula, Pedagogická fakulta Masarykovy univerzity

Markéta Dvořáková, Národní síť Místních akčních skupin ČR, z. s.

Šárka Eisová, Asociace výchovných poradců, z. s.

Jarmila Klauďsová, Učitel naživo, z. ú.

Jana Holomčík Leitnerová, Onfine

Zuzana Libánská, Učitelská platforma, z. s.

Nika Mazániková, Stálá konference asociací ve vzdělávání, z. s.

Lucie Myšková, Pražské centrum primární prevence – Centrum sociálních služeb Praha

Miriám Sedláčková, Jednota školských informatiků, z. s.

Michaela Stoilova, Cyril Mooney Education, z. s.

Jitka Svátková, Asociace pracovníků pedagogicko-psychologických poraden, z. s.

Michaela Svobodová, Asociace krajských vzdělávacích zařízení, z. s.

Lenka Špittová, Asociace ředitelů základních škol ČR, z. s.

Tereza Tetourová, Centrum Locika, z. ú.

Kathryn Williamsová, Nevypuště duši, z. s.

Konzultační partnery zastupují:

Ferdinand Hrdlička, Ministerstvo školství, mládeže a tělovýchovy (do konce roku 2025)

Dana Pražáková, Česká školní inspekce

Gabriela Jurásek Galíková, Národní ústav duševního zdraví

Páteří tým Partnerství pro vzdělávání 2030+, z. ú.:

Silvie Pýchová, ředitelka Partnerství 2030+

Vladimír Srb, programový manažer Partnerství 2030+

Marie Hájek Salomonová, vedoucí pracovní skupiny Wellbeing

Lenka Felcmanová, odborná garantka tématu wellbeing

Jakub Novák, manažer provozu

Eva Pekárková, manažerka vztahů s donory a veřejností

Lenka Drchotová, finanční a HR manažerka

Zdeňka Andělová, produkční a office manažerka

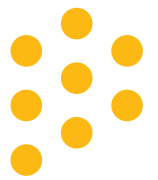
Nika Mazániková, PR a social media specialistka

Jana Potužníková, mediální specialistka

Milan Kotík, hlavní evaluátor Partnerství 2030+

Jana Stejskalová, facilitátorka setkání pracovní skupiny Místní školská správa

Petra Keprtová, facilitátorka setkání pracovní skupiny Wellbeing



Od izolace ke spolupráci.

Ohlédnutí za pěti lety fungování Partnerství pro vzdělávání 2030+

Silvie Pýchová, Lenka Felcmanová, Vladimír Srb

Jazyková korektura: Iva Kvašňáková a Drahomíra Čechovská
Grafické zpracování: Hedvika Vilinger Člupná

Vydalo Partnerství pro vzdělávání 2030+, z. ú. v roce 2026.
Publikace vznikla za finanční podpory Nadace České spořitelny,
Nadace RSJ, Nadačního fondu Kladné nuly, Nadace BLÍŽKSOBĚ
a Abaku – nadačního fondu zakladatelů Avastu.

ISBN: 978-80-908892-7-9



Partnerství
pro vzdělávání
2030+



Vydalo Partnerství
pro vzdělávání 2030+, z. ú.,
v roce 2026.

partnerstvi2030.cz



9 788090 889279