

Efektivní školní poradenské služby

Představení pozičního dokumentu

Partnerství pro vzdělávání 2030+



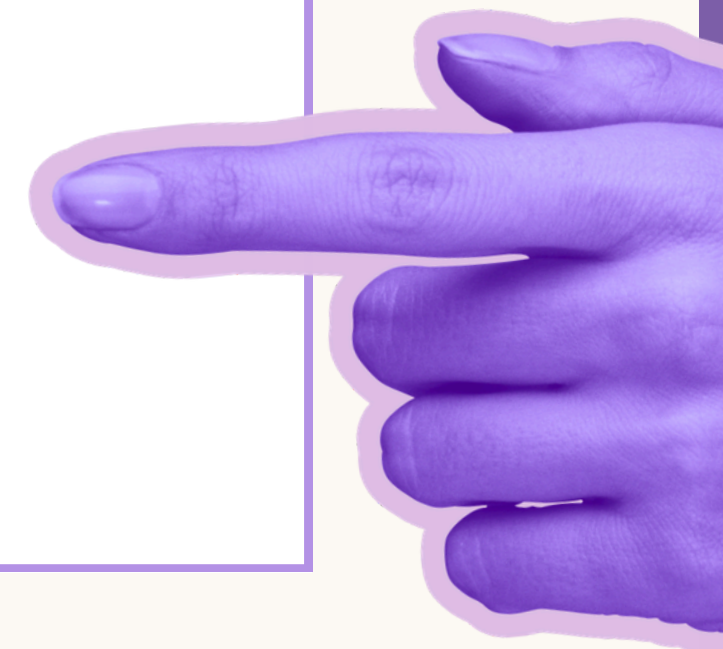
Partnerství
pro vzdělávání
2030+



Kdo za pozičním dokumentem stojí?

Partnerství pro vzdělávání 2030+

Naším společným cílem v Partnerství 2030+ je dlouhodobá spolupráce na zlepšování učení dětí a snižování nerovností ve vzdělávání.



Specifické cíle jsou naplňovány prostřednictvím pracovních skupin.

7 zakládajících organizací

21 odborných partnerů

6 konzultačních partnerů

Kdo za pozičním dokumentem stojí?



**Society
for All**



EDUin



Řízení školy



**MUNI
PED**



Onfine



...META*



Poziční dokument vznikl díky podpoře našich finančních partnerů



Proč poziční dokument vznikl?

POTŘEBY ŠKOL A DLOUHODOBÉ STRATEGICKÉ CÍLE

Podpora rovného přístupu ke vzdělávání, wellbeingu a duševního zdraví dětí

Posílení podpůrné a preventivní role školy

Návaznost na Strategii 2030+, Cílená opatření MŠMT 2024, Bezpečné dětství a další

ZHORŠUJÍCÍ SE DUŠEVNÍ ZDRAVÍ DĚTÍ A DOSPÍVAJÍCÍCH

Více než 40 % žáků 9. tříd má symptomy středně těžké až těžké deprese (NUDZ & ČŠI, 2023).

NEROVNOSTI V DOSTUPNOSTI A VYSOKÁ MÍRA HETEROGENITY ZAJIŠŤOVÁNÍ SLUŽEB

Přetrvávají nerovnosti mezi malými a velkými školami.

36 % ZŠ do 100 žáků nemá zřízenou pozici výchovného poradce ani metodika prevence

a je zde vysoká míra nekvalifikovaných VP a ŠMP; psychologa má jen 14 % ZŠ (PAQ & STEM, 2023).

ODPOVĚĎ NA LEGISLATIVNÍ ZMĚNY

Do zákona a financování přibyly nové pozice a povinnosti. Vzniká tak prostor pro novou vizi ŠPP.



Jak poziční dokument vznikal?



IDENTIFIKACE ŠPP JAKO KLÍČOVÉHO HRÁČE PODPORY WELLBEINGU VE ŠKOLE

NAVÁZÁNÍ NA ZMĚNY ZÁKONNÝCH A PODZÁKONNÝCH NOREM A NA STRATEGIE

IDENTIFIKACE A NÁSLEDNÁ ANALÝZA PROBLÉMŮ SOUČASNÉHO SYSTÉMU

FORMULACE NÁVRHŮ VIZE EFEKTIVNÍHO ŠKOLNÍHO PORADENSKÉHO PRACOVISTĚ

PŘIPOMÍNKY, PROJEDNÁNÍ A SCHVÁLENÍ SPRÁVNÍ RADOU PARTNERSTVÍ 2030+

PŘÍPRAVA DOKUMENTU PRO VEŘEJNOU KONZULTACI, VEŘEJNÁ KONZULTACE & VYHODNOCENÍ

PRÁCE S PODNĚTY Z VEŘEJNÉ KONZULTACE, ÚPRAVA ANALYTICKÉHO DOKUMENTU

FORMULACE POZICE A KLÍČOVÝCH OPATŘENÍ, PŘIPOMÍNKY, PROJ SCHVALOVACÍ PROCES

Jakou strukturu měl návrh k veřejné konzultaci?

VÝCHODISKA A DATA

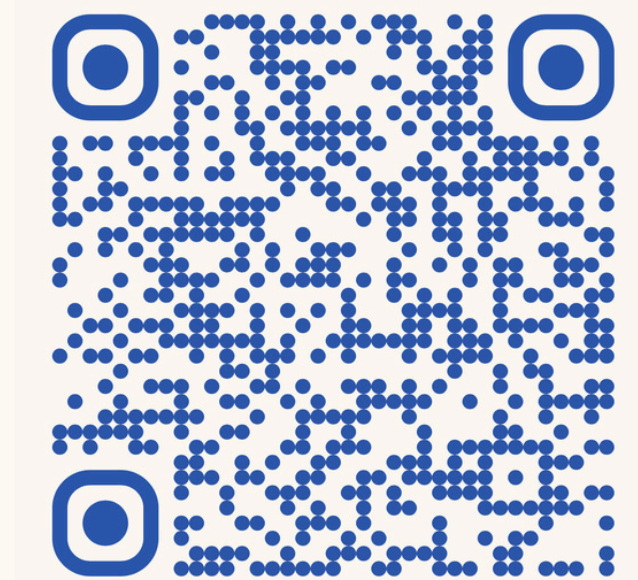
IDENTIFIKACE A ANALÝZA PROBLÉMŮ SOUČASNÉHO SYSTÉMU ŠKOLNÍCH PORADENSKÝCH SLUŽEB

NÁVRHY:

- Cíle efektivního ŠPP
- Principy fungování efektivního ŠPP
- Obsah činností (společné činnosti)
- Nezajištěné/nedostatečně zajištěné oblasti činnosti školního poradenství
- Možnosti využití Místní školské správy v podpoře kvality školního poradenství

EKONOMICKÉ PŘÍNOSY KVALITNÍHO ZAJIŠTĚNÍ ŠKOLNÍCH PORADENSKÝCH SLUŽEB

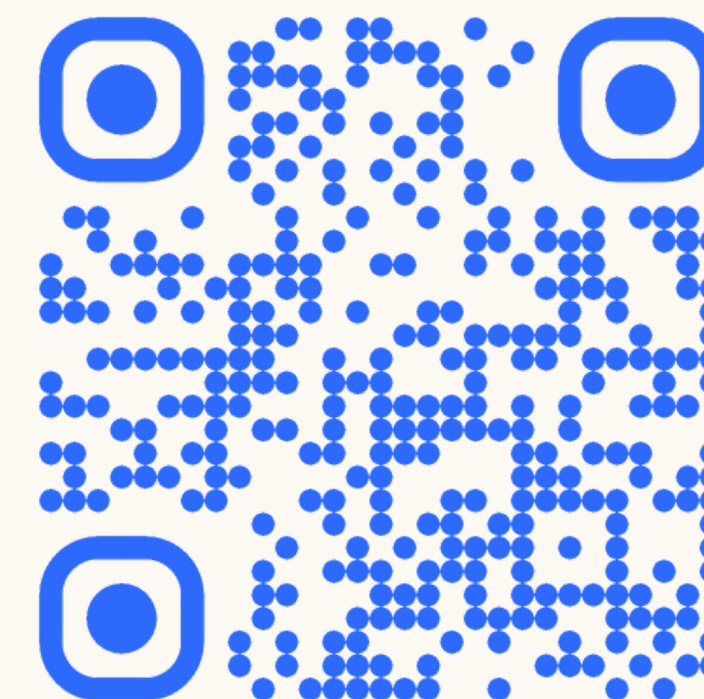
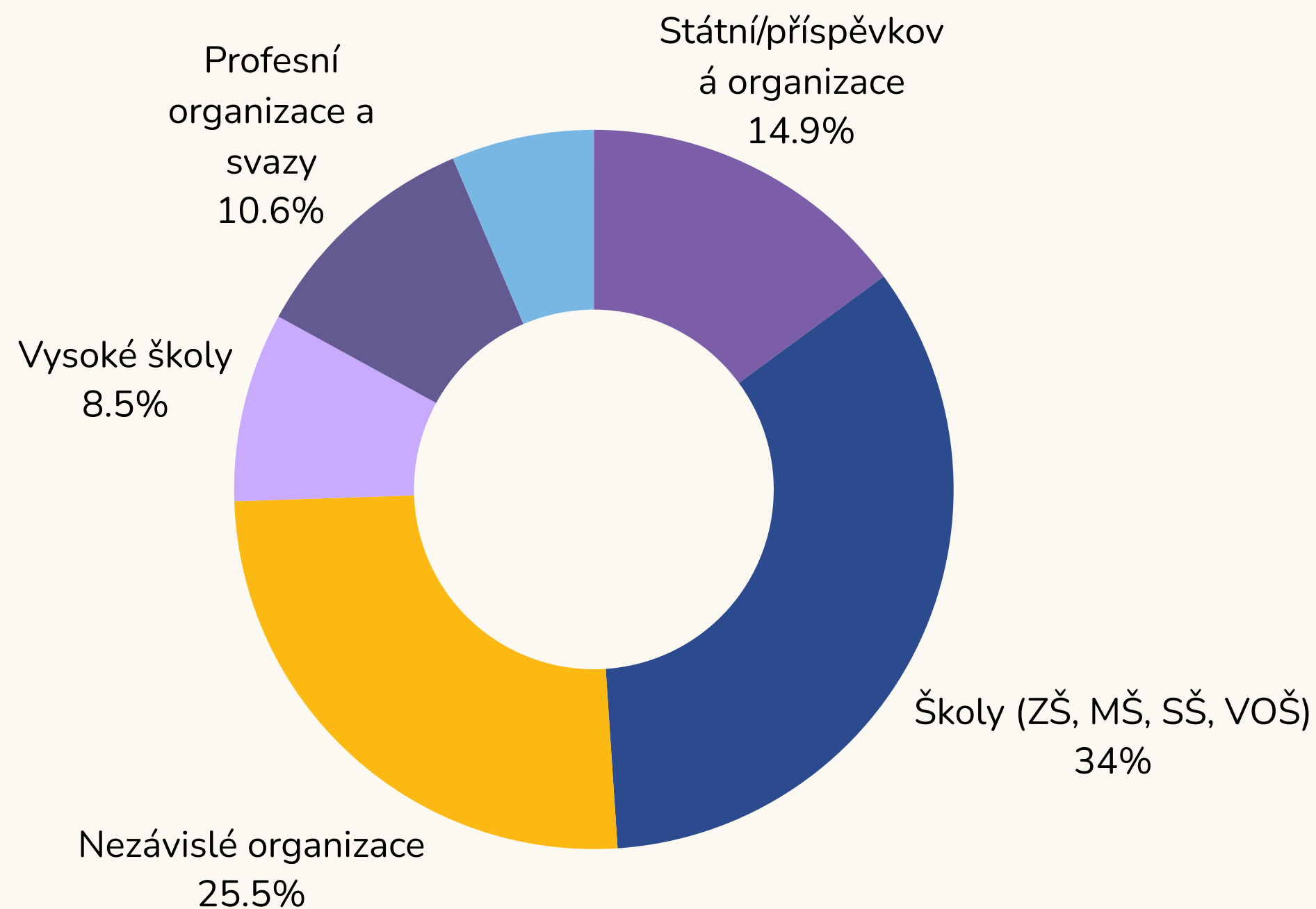
SHRNUTÍ KLÍČOVÝCH ÚKOLŮ



Veřejná konzultace (9. 10. - 15. 11. 2025)

99 ODPOVĚDÍ

- ANONYMNÍ (52)
- ORGANIZACE A NEZÁVISLÍ EXPERTI*KY (47)



EFEKTIVNÍ ŠKOLNÍ PORADENSKÉ SLUŽBY

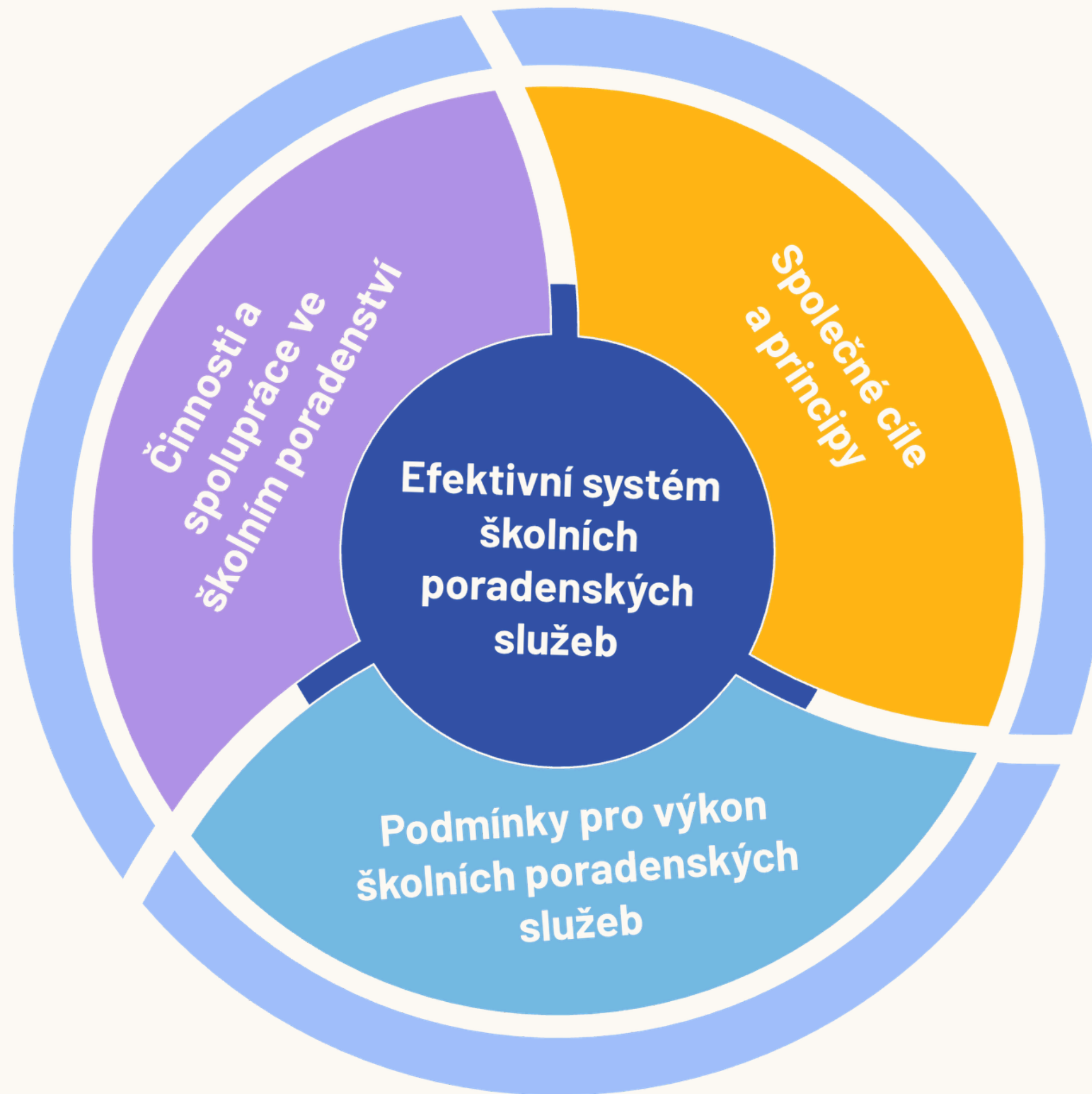
poziční dokument Partnerství pro vzdělávání 2030+

Dokument je určen pro advokační činnost zaměřenou na vytvoření podmínek pro fungování poradenských služeb **systematicky podporujících učení, wellbeing a rovné šance dětí, žáků a studentů** a jejich srovnatelné kvality napříč školami.

Cíl

V systému vzdělávání v České republice jsou jasně vymezeny **cíle, standardy a podmínky** pro fungování školních poradenských služeb, které zajišťují **dostupnou, kvalitní a včasnou prevenci a podporu žactvu, pracovníkům a pracovnícím škol i rodičům**. Školy mají k dispozici **stabilní personální a metodickou podporu** a školní poradenské služby fungují v **koordinovaných týmech**.





3 pilíře

Společné cíle a principy

**základ pro rovný přístup ke
kvalitním a efektivním ŠPS**

Cíle a principy tvoří základ
pro stanovení standardů kvality ŠPS
a vytvářejí společný rámec pro jejich
poskytování, rozvoj a evaluaci.

Podmínky pro výkon školních poradenských služeb

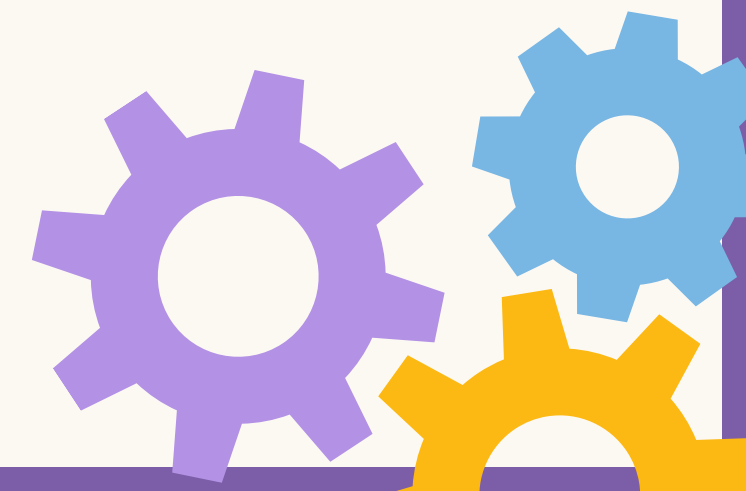
zázemí a infrastruktura

Personální kapacity, časové
a prostorové podmínky jsou klíčové
pro zajištění dostupných a kvalitních
ŠPS napříč školami.

Činnosti a spolupráce ve školním poradenství

**rozdělení poradenských
činností a jejich koordinace**

Funkční členění a koordinace
poradenských služeb uvnitř školy
a zapojení do mezioborové spolupráce
podporuje kvalitu ŠPS a provázanost
ŠPS a dalších odborných služeb.



12 opatření

Společné cíle a principy

základ pro rovný přístup ke
kvalitním a efektivním ŠPS

1. Legislativně ukotvit cíle a principy ŠPS.
2. Stanovit standard kvality ŠPS.
3. Vymezit odpovědnost za kvalitu ŠPS na úrovni systému.
4. Zavést systém koordinovaného metodického vedení ŠPS.

Podmínky pro výkon školních poradenských služeb

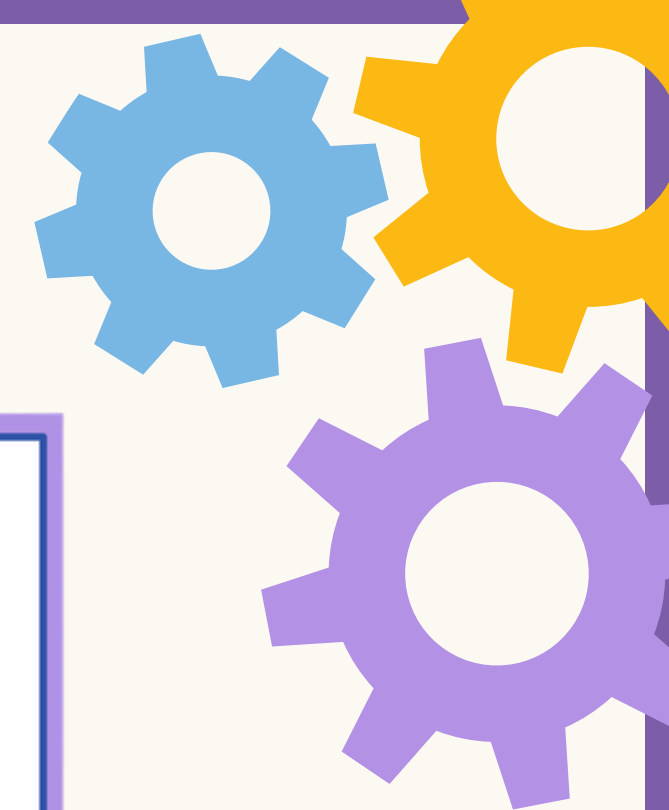
zázemí a infrastruktura

1. Zajistit odpovídající personální obsazení ŠPS.
2. Zajistit časové, prostorové a materiální podmínky poskytování ŠPS.
3. Zohlednit v zajištění ŠPS velikost školy, skladbu žactva a regionální specifika.
4. Zajistit podmínky pro profesní rozvoj poradenských a vedoucích pracovníků škol.

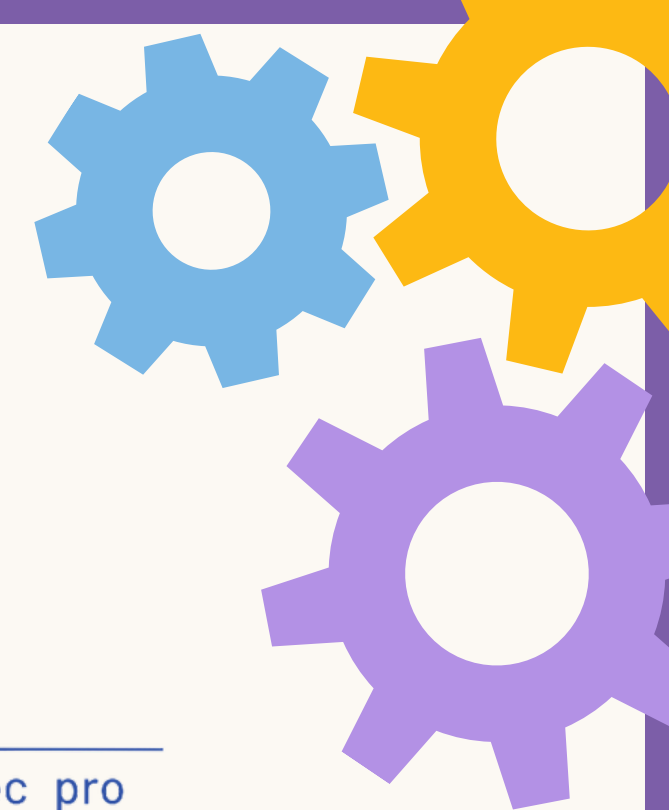
Činnosti a spolupráce ve školním poradenství

rozdělení poradenských
činností a jejich koordinace

1. Vymezit strukturu činností školních poradenských služeb.
2. Systémově personálně a metodicky podpořit nezajištěné a nedostatečně zajištěné oblasti ŠPS.
3. Podpořit koordinaci činností a spolupráci v rámci ŠPS.
4. Podpořit mezioborovou spolupráci s dalšími službami vně škol.



Společné cíle a principy



OPATŘENÍ

VYSVĚTLENÍ

1

Legislativně ukotvit cíle a principy ŠPS.

Cíle a principy ŠPS jsou zakotveny jako společný rámec pro poskytování, rozvoj a vyhodnocování služeb. Cíle jsou definovány prostřednictvím tří úrovní činností (prevence, podpora, intervence) a principy ŠPS sjednocují jejich poskytování (např. dostupnost, koordinace, etický rámec).

2

Stanovit standard kvality ŠPS.

Je definován standard kvality školních poradenských služeb, který vymezuje minimální rozsah, obsah, dostupnost a způsob poskytování služeb. Existují jasná kritéria pro poskytování ŠPS, která umožňují srovnatelnost kvality služeb mezi školami a slouží jako základ pro jejich evaluaci a rozvoj.

3

Vymezit odpovědnost za kvalitu ŠPS na úrovni systému.

Je jasně určeno, kdo odpovídá za kvalitu poradenských služeb na úrovni školy i systému. Současně jsou nastaveny mechanismy pro sledování kvality a vyhodnocování efektivity poskytované podpory.

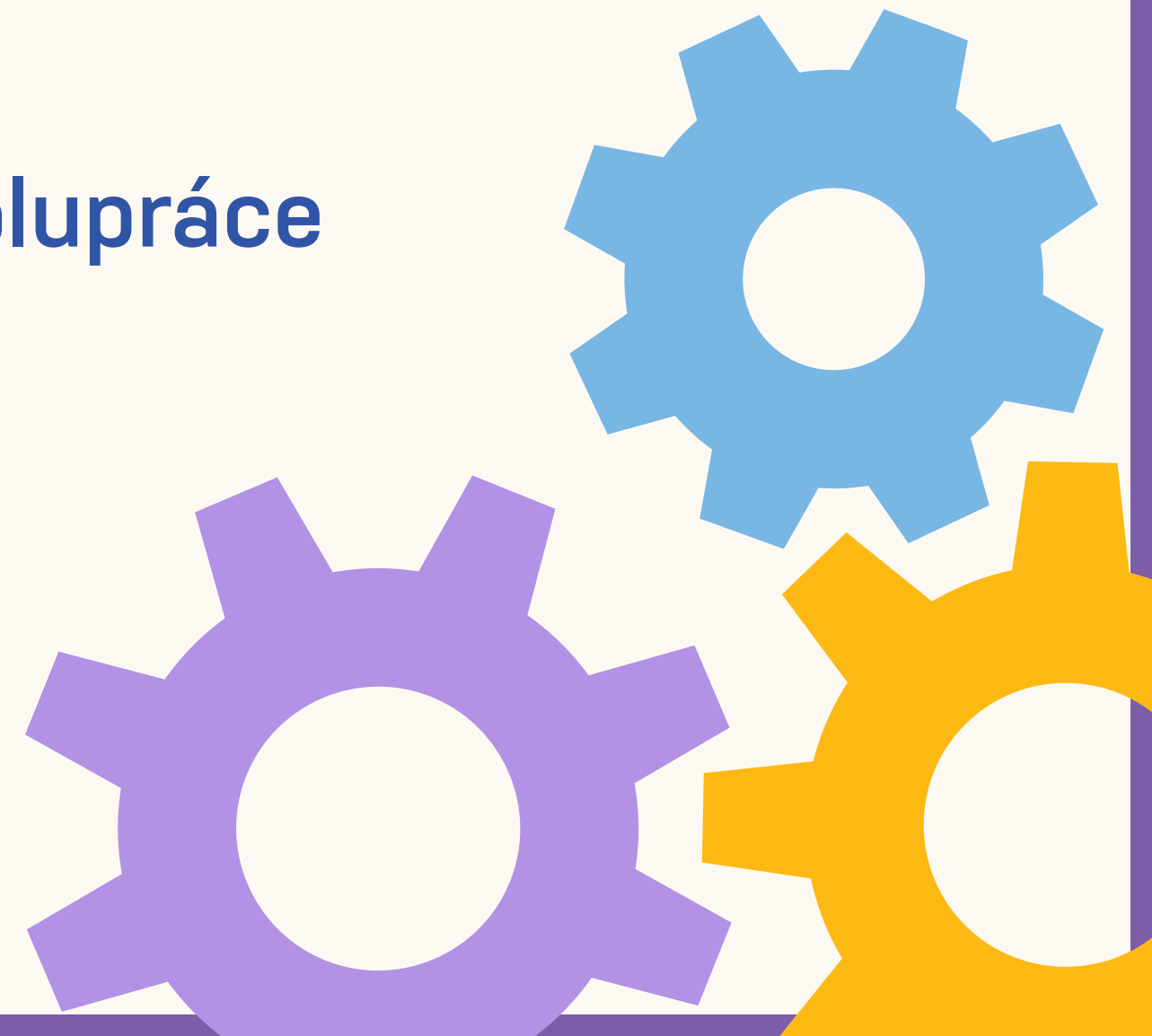
4

Zavést systém koordinovaného metodického vedení ŠPS.

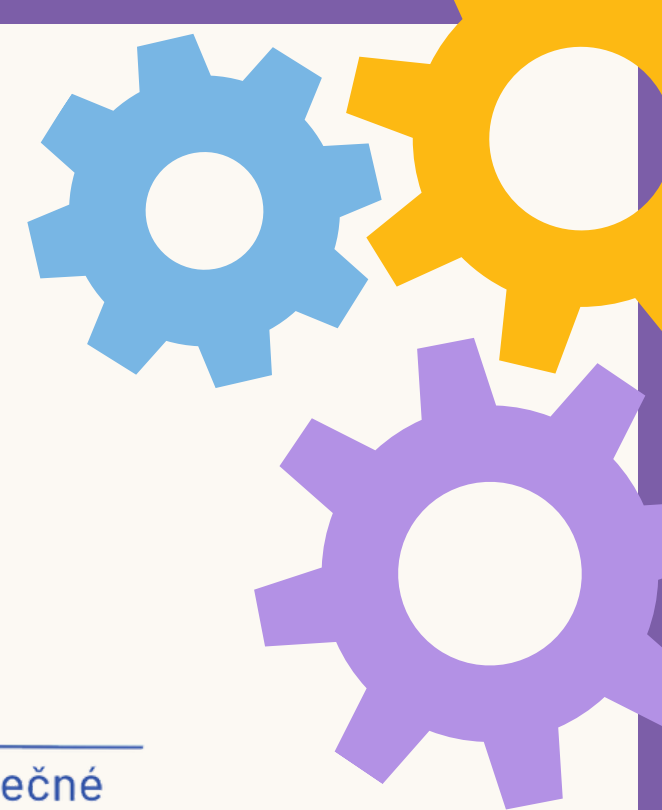
Je zaveden systém metodického vedení, který zajišťuje dostupnou a kontinuální podporu školám. Systém propojuje národní (MŠMT/NPI) a místní úroveň (správní obvod ORP) a podporuje implementaci standardů a šíření dobré praxe a postupů založených na důkazech.

Principy fungování efektivního ŠPP

- ⚙️ Jsou předpokladem k zaručení srovnatelné kvality poskytované podpory napříč školami.
- ⚙️ Poskytují směr a měřítko pro plánování a evaluaci.
- ⚙️ Definují, jaké postupy, hodnoty a formy spolupráce by měly být standardem.
- ⚙️ Představují hodnotový a kvalitativní rámec (etický a odborný směr).



Podmínky pro výkon ŠPS



OPATŘENÍ

VYSVĚTLENÍ

1

Zajistit odpovídající personální obsazení ŠPS.

Všechny typy škol (MŠ, ZŠ, SŠ) mají zajištěny dostatečné personální kapacity kvalifikovaných poradenských pracovníků v rozsahu odpovídajícím jejich potřebám, včetně stabilního financování těchto pozic. Systém umožňuje flexibilní formy zajištění služeb, např. sdílení odborníků apod.

2

Zajistit časové, prostorové a materiální podmínky poskytování ŠPS.

Školy mají vytvořeny podmínky pro výkon poradenských činností, včetně odpovídající časové dotace všech pracovníků (odpočet hodin PPČ, výše úvazků) a vhodného zázemí. Jsou zajištěny odpovídající prostory a dostupnost potřebných nástrojů a materiálů.

3

Zohlednit v zajištění ŠPS velikost školy, skladbu žactva a regionální specifika.

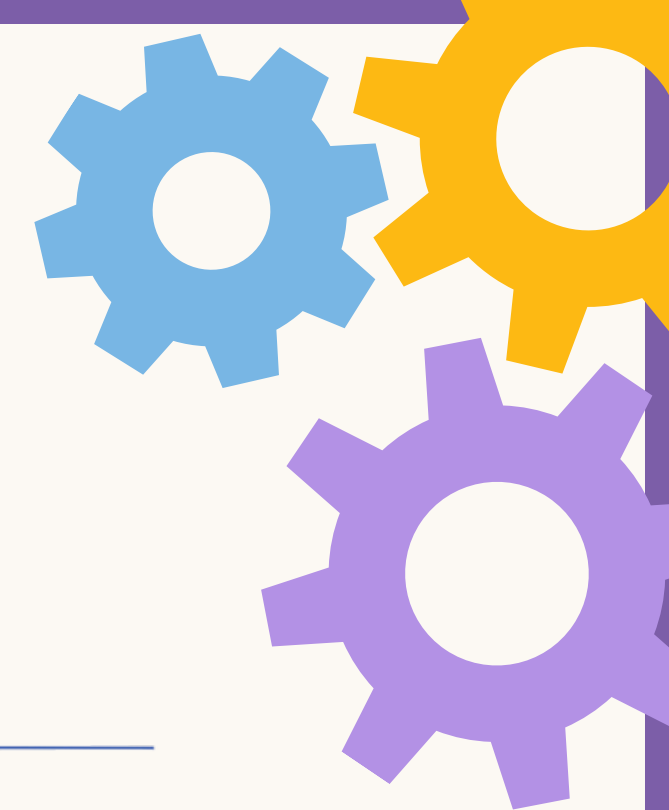
Je legislativně ukotveno a nastaveno personální a finanční zajištění ŠPS reflektující velikost školy, skladbu a potřeby žactva i regionální a socioekonomický kontext. Tím se snižují rozdíly v dostupnosti poradenských služeb mezi školami.

4

Zajistit podmínky pro profesní rozvoj poradenských a vedoucích pracovníků škol.

Je zaveden systém profesního rozvoje, včetně financování, zahrnující specializované vzdělávání, supervizi a sdílení zkušeností. Rozvoj je zaměřen i na kompetence v oblasti koordinace, řízení a vyhodnocování ŠPS a vedení týmů.

Činnosti a spolupráce ve školním poradenství



OPATŘENÍ		VYSVĚTLENÍ
1	Vymezit strukturu činností školních poradenských služeb.	Je zavedena struktura činností ŠPS napříč úrovněmi prevence, podpory a intervence. Činnosti jsou v příslušné vyhlášce rozděleny na společné a specializované tak, aby podporovaly flexibilitu a koordinovanou týmovou práci.
2	Systemově personálně a metodicky podpořit nezajištěné a nedostatečně zajištěné oblasti ŠPS.	Jsou identifikovány oblasti ŠPS, které nejsou v současném systému dostatečně zajištěny a legislativně ukotveny, a jsou pro ně vytvořeny odpovídající personální a metodické podmínky, včetně ukotvení v příslušných předpisech. Jedná se například o kariérové poradenství, krizovou intervenci ad.
3	Podpořit koordinaci činností a spolupráci v rámci ŠPS.	Je zavedena koordinace poskytování poradenských služeb na úrovni školy včetně jasného rozdělení rolí a odpovědností (pozice koordinátora ŠPS). Poskytování ŠPS je plánováno a realizováno koordinovaně s využitím sdílení informací a principů case managementu.
4	Podpořit mezioborovou spolupráci s dalšími službami vně škol.	Jsou vytvořeny podmínky pro systematickou spolupráci škol s dalšími službami, zejména školskými, sociálními a zdravotními, která umožňuje koordinovanou podporu, např. jednoznačný legislativní a metodický rámec sdílení informací, síťování a mezioborové spolupráce, ad.

Rozdělení a obsah činností v efektivních ŠPS

⚙️ Návrh nového členění standardních činností

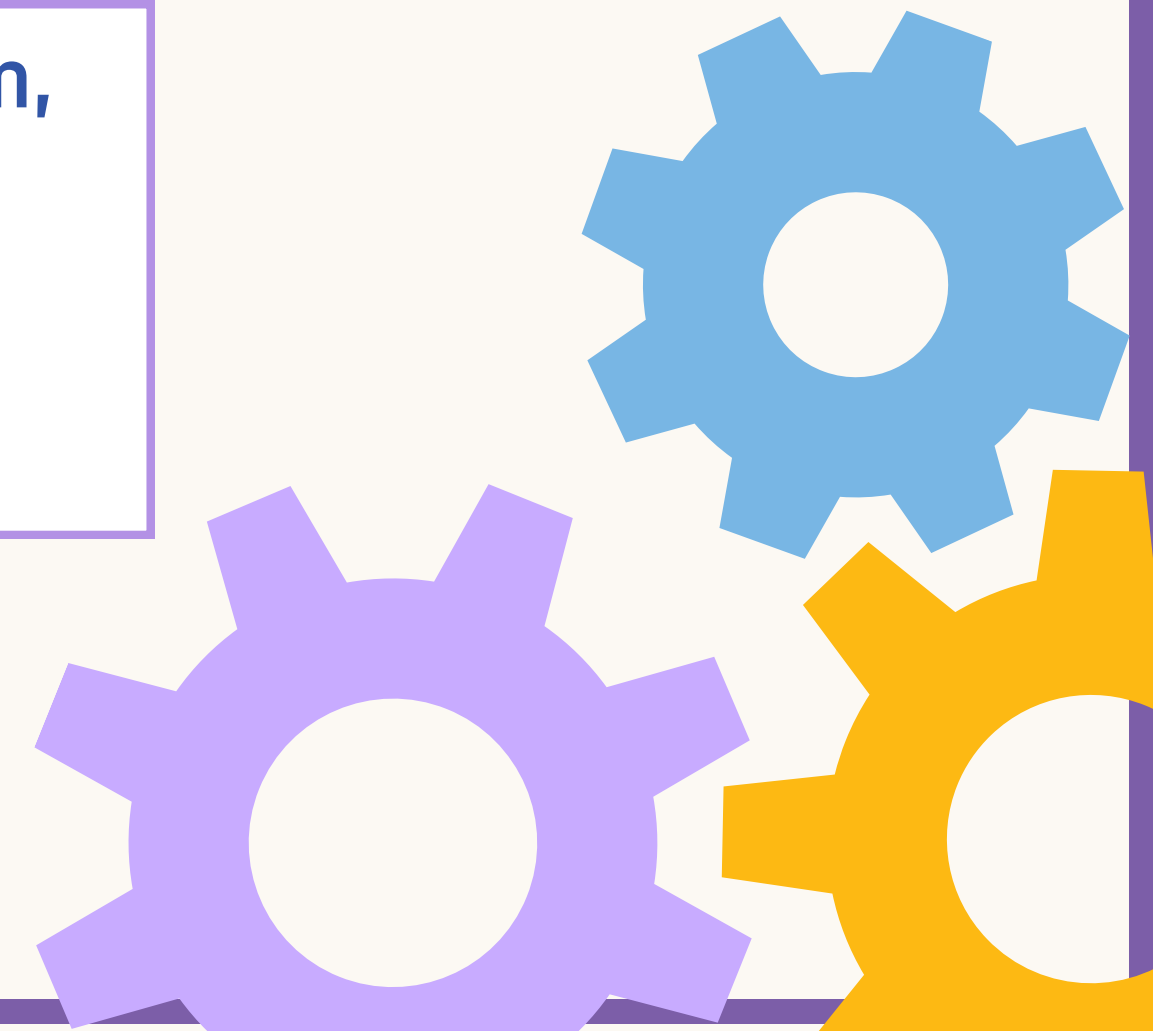
⚙️ **OBEČNÉ** (společné, mohou být vykonávány jakýmkoli pracovníkem ŠPS)

⚙️ **SPECIFICKÉ** (vyžadují specializované VŠ vzdělání)

⚙️ předcházení duplicitním činnostem a nejasnostem v tom, kdo má činnost vykonávat

⚙️ důraz na spolupráci a koordinaci v rámci ŠPS

⚙️ flexibilita



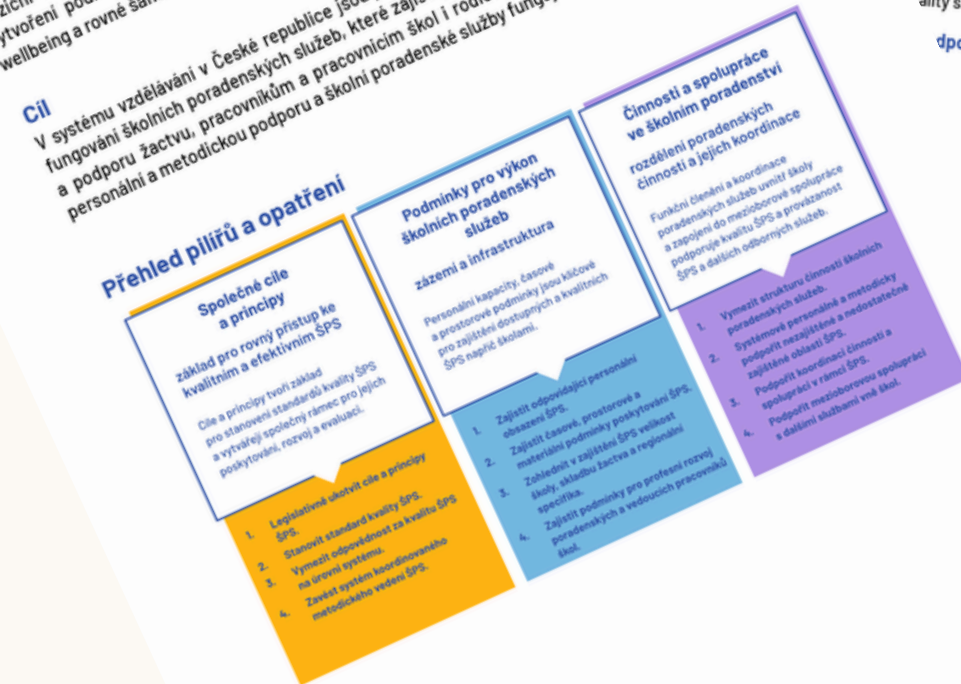
Poziční dokument k náhledu



Efektivní školní poradenské služby

Partnerství pro vzdělávání 2030+

Poziční dokument Partnerství pro vzdělávání 2030+ pro advokační činnost zaměřenou na vytvoření podmínek pro fungování poradenských služeb systematicky podporujících učení, wellbeing a rovné šance dětí, žáků a studentů, a jejich srovnatelné kvality napříč školami.



1 dále jen žactvo

Specifikace opatření

SPECIFIKACE SPOLEČNÝCH CÍLŮ A PRINCIPŮ

1. Legislativně ukotvit cíle a principy ŠPS.

Vysvětlení

Cíle a principy ŠPS jsou zakotveny jako společný rámec pro poskytování, rozvoj a vyhodnocování služeb. Jsou definovány prostřednictvím tří úrovní činnosti (prevence, podpora, intervence) a principy ŠPS ovlivňují jejich poskytování (např. dostupnost, koordinace, etický rámec).

Stanovit standard kvality ŠPS.

Standard kvality školních poradenských služeb, který vymezuje minimální rozsah, obsah, způsob poskytování služeb. Existují jasná kritéria pro poskytování ŠPS, která umožňují srovnatelnost služeb mezi školami a slouží jako základ pro jejich evaluaci a rozvoj.

Odpovědnost za kvalitu ŠPS na úrovni systému.

Odpovídá za kvalitu poradenských služeb na úrovni školy i systému. Současné jsou sledování kvality a vyhodnocování efektivity poskytované podpory.

Ukótvení metodického vedení ŠPS.

Metodické vedení, které zajišťuje dostupnou a kontinuální podporu školám, VPI a místní úroveň (správní obvod ORP) a podporuje implementaci opatření založených na důkazech.

OPATŘENÍ PORADENSKÝCH SLUŽEB

Ukótvení poskytování ŠPS.

Ukótvení dostatečné personální kapacity kvalifikovaných pracovníků, včetně stabilního financování těchto služeb, např. sdílení odborníků apod.

Podmínky poskytování ŠPS.

Ukótvení činností, včetně odpovídající časové dotace a materiálního zázemí. Jsou zajištěny odpovídající podmínky poskytování ŠPS.

Ukótvení regionální specifika.

Ukótvení zajištění ŠPS reflektující velikost školy, typ školy a regionální kontext. Tím se snižují rozdíly v dostupnosti služeb.



Vysvětlení

Je zaveden systém profesního rozvoje, včetně financování, zahrnující specializované vzdělávání, supervizi a sdílení zkušeností. Rozvoj je zaměřen i na kompetence v oblasti koordinace, řízení a řízení ŠPS a vedení týmů.

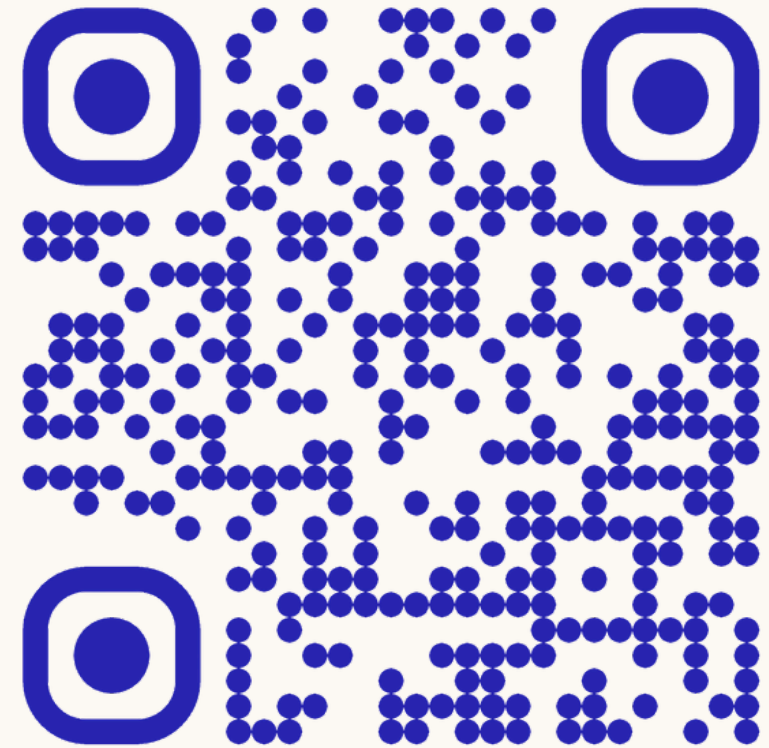
TÍM A SPOLUPRÁCE VE ŠKOLNÍM PORADENSTVÍ

Ukótvení struktury činností školních poradenských služeb. Ukótvení činností ŠPS napříč úrovněmi prevence, podpory a intervence. Činnosti jsou vztahy na společné a specializované úrovni, aby podporovaly flexibilitu a efektivitu a metodicky podpořit nezajištěné a nedostatečně zajištěné činnosti.

Ukótvení v současném systému dostatečně zajištěné a legislativně ukotvené činnosti a metodické podpory, včetně ukotvení v kariérovém poradenství, krizovou intervencí apod.

Ukótvení v rámci škol.

Ukótvení na úrovni školy včetně jasného rozdělení rolí pracovníků a realizování koordinované spolupráce s dalšími službami, zejména školními a mimoškolními. Ukótvení jednoznačný legislativní a



Děkujeme za pozornost!



Partnerství
pro vzdělávání
2030+

